

УПРАВЛЕНИЕ ЗЕМЕЛЬНО-ИМУЩЕСТВЕННЫХ ОТНОШЕНИЙ
АДМИНИСТРАЦИИ ЧАЙКОВСКОГО ГОРОДСКОГО ОКРУГА

РАСПОРЯЖЕНИЕ

13.02.2024

№ 227-р

Об установлении публичного
сервитута

В соответствии со статьей 23, подпунктом 1 статьи 39.37, подпунктом 2 статьи 39.40, статьей 39.43 Земельного кодекса Российской Федерации, частью 2 статьи 3.3. Федерального закона от 25 октября 2001 г. № 137-ФЗ «О введении в действие Земельного кодекса Российской Федерации», Федеральным законом от 6 октября 2003 г. № 131-ФЗ «Об общих принципах организации местного самоуправления в Российской Федерации», Уставом Чайковского городского округа, Положением об Управлении земельно-имущественных отношений администрации города Чайковского, утвержденным решением Чайковской городской Думы от 19 декабря 2018 г. № 99, на основании ходатайства об установлении публичного сервитута ПАО «Т Плюс» от 10 января 2024 г. № 02-01-06-01-32:

1. Установить в пользу ПАО «Т Плюс» публичный сервитут сроком до 31 декабря 2040 г. в отношении земельных участков с кадастровыми номерами: 59:12:0010307:19, 59:12:0010307:14, 59:12:0010307:13, 59:12:0010317:14, 59:12:0010317:13, 59:12:0010307:42, 59:12:0000000:21362 (далее-земельные участки) и земель, расположенных в кадастровых кварталах 59:12:0010307, 59:12:0010317 (далее-земли).

Цель установления публичного сервитута: размещение (эксплуатация) инженерного сооружения ПАО «Т Плюс»: Трубопроводов тепловых сетей Д-89 протяженностью 267 п.м местонахождение: Пермский край, г.Чайковский, Приморский бульвар, кадастровый номер 59:12:0000000:4292.

2. Утвердить границы публичного сервитута, согласно прилагаемой схеме расположения границ публичного сервитута согласно приложению 1 к настоящему распоряжению.

3. Установить плату за публичный сервитут:

3.1 в отношении земель, в размере 0,01 процента от среднего уровня кадастровой стоимости земельных участков по Чайковскому городскому округу, утвержденной приказом Министерства от 8 июня 2023 г. № 31-02-1-4-1032 «Об утверждении результатов определения кадастровой стоимости земельных участков на территории Пермского края» за каждый год их

использования согласно приложению 2 к настоящему распоряжению.

3.2. в отношении земельного участка 59:12:0000000:21362, находящегося в муниципальной собственности, в размере 0,01 процента от кадастровой стоимости указанных земельных участков за каждый год их использования согласно приложению 3 к настоящему распоряжению.

4. Установление зон с особыми условиями использования территорий и содержание ограничений прав на земельный участок в границах таких зон производить в соответствии с Приказом Минстроя России от 17.08.1992 № 197 «О типовых правилах охраны коммунальных тепловых сетей».

5. ПАО «Т Плюс» привести земельный участок и земли в состояние, пригодное для использования в соответствии с видом разрешенного использования в сроки, предусмотренные пунктом 8 статьи 39.50 Земельного кодекса Российской Федерации.

6. Отделу земельно-лесных отношений Управления земельно-имущественных отношений администрации Чайковского городского округа в течение 5 рабочих дней со дня принятия настоящего распоряжения:

6.1. направить копию распоряжения в орган, осуществляющий государственную регистрацию прав на недвижимое имущество и сделок с ним;

6.2. направить копию распоряжения в ПАО «Т Плюс»;

6.3. разместить распоряжение на официальном сайте администрации Чайковского городского округа в информационно-телекоммуникационной сети «Интернет».

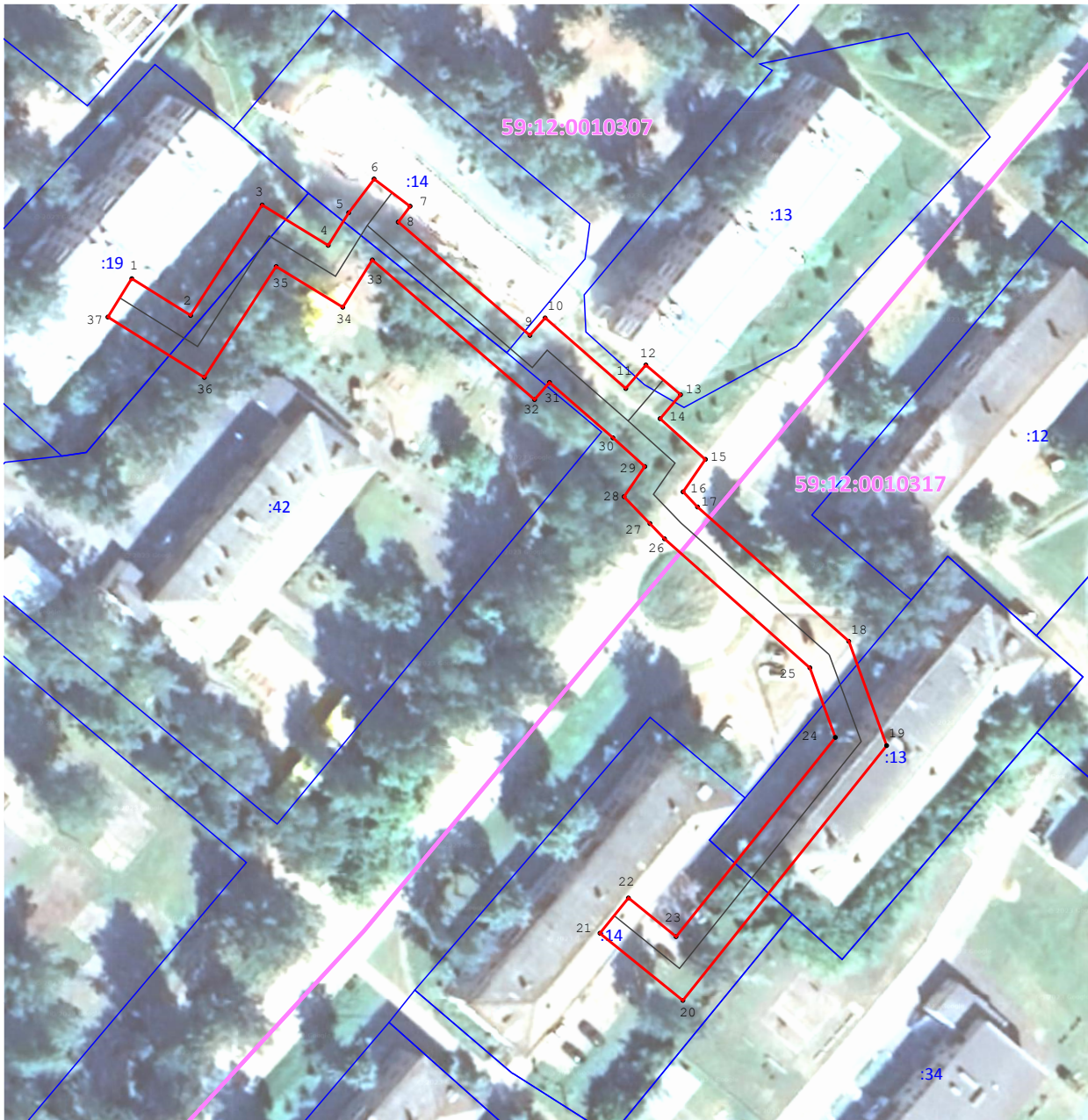
7. Контроль за исполнением распоряжения возложить на начальника отдела земельно-лесных отношений Управления земельно-имущественных отношений администрации Чайковского городского округа.

Начальник Управления
земельно-имущественных отношений
администрации Чайковского городского округа



Л.А. Елькина

схема расположения границ публичного сервитута



Масштаб 1:1 100

Используемые условные знаки и обозначения:

- - Характерная точка границы, сведения о которой позволяют однозначно определить ее положение на местности
- (red line) - Граница публичного сервитута
- (blue line) - Существующая часть границы земельного участка, имеющиеся в ЕГРН сведения о которой достаточны для определения ее местоположения
- (pink line) - Граница кадастрового квартала
- (grey line) - Инженерное сооружение

Подпись _____



Дата « 12 » октября 20 23 г.

Место для оттиска печати (при наличии) лица, составившего описание местоположения границ объекта

ГРАФИЧЕСКОЕ ОПИСАНИЕ
местоположения границ населенных пунктов, территориальных
зон, особо охраняемых природных территорий, зон с особыми
условиями использования территории

Публичный сервитут в целях размещения (эксплуатации) инженерного сооружения ПАО "Т Плюс":
трубопровод тепловых сетей Д-89

(наименование объекта, местоположение границ которого описано (далее - объект))

Раздел 1

Сведения об объекте

№ п/п	Характеристики объекта	Описание характеристик
1	2	3
1	Местоположение объекта	Пермский край, Чайковский г
2	Площадь объекта ± величина погрешности определения площади ($P \pm \Delta P$)	1 957 м ² ± 15 м ²
3	Иные характеристики объекта	Вид объекта реестра границ: Зона с особыми условиями использования территории Вид объекта по документу: Публичный сервитут в целях размещения (эксплуатации) инженерного сооружения ПАО "Т Плюс": трубопровод тепловых сетей Д-89 Содержание ограничений использования объектов недвижимости в пределах зоны или территории: Публичный сервитут в целях размещения (эксплуатации) инженерного сооружения ПАО "Т Плюс": трубопровод тепловых сетей Д-89. Владелец публичного сервитута ПАО "Т Плюс" (адрес: Московская область, г.о. Красногорск, тер. автодорога Балтия, км. 26-й, д. 5, стр. 3, офис 506; ОГРН 1056315070350, ИНН 6315376946, адрес электронной почты: info@tplusgroup.ru). Наименование охраняемого объекта: трубопровод тепловых сетей Д-89

Раздел 2

Сведения о местоположении границ объекта

1. Система координат МСК-59, зона 1

2. Сведения о характерных точках границ объекта

Обозначение характерных точек границ	Координаты, м		Метод определения координат характерной точки	Средняя квадратическая погрешность положения характерной точки (Mt), м	Описание обозначения точки на местности (при наличии)
	X	Y			
1	2	3	4	5	6
1	381 171,50	1 286 476,86	Метод спутниковых геодезических измерений (определений)	0,10	—
2	381 165,40	1 286 486,62		0,10	
3	381 183,71	1 286 498,51		0,10	
4	381 177,03	1 286 509,48		0,10	
5	381 182,44	1 286 512,88		0,10	
6	381 188,03	1 286 517,10		0,10	
7	381 183,51	1 286 523,08		0,10	
8	381 180,89	1 286 521,11		0,10	
9	381 162,10	1 286 542,98		0,10	
10	381 164,99	1 286 545,50		0,10	
11	381 153,29	1 286 558,91		0,10	
12	381 157,19	1 286 562,24		0,10	
13	381 152,27	1 286 568,00		0,10	
14	381 148,30	1 286 564,60		0,10	
15	381 141,55	1 286 572,14		0,10	
16	381 136,16	1 286 568,42		0,10	
17	381 133,66	1 286 570,82		0,10	

Раздел 2

Сведения о местоположении границ объекта					
1	2	3	4	5	6
18	381 111,39	1 286 595,93	Метод спутниковых геодезических измерений (определений)	0,10	—
19	381 094,10	1 286 602,24		0,10	
20	381 051,85	1 286 568,39		0,10	
21	381 062,99	1 286 554,62		0,10	
22	381 068,83	1 286 559,34		0,10	
23	381 062,43	1 286 567,25		0,10	
24	381 095,45	1 286 593,72		0,10	
25	381 106,99	1 286 589,49		0,10	
26	381 128,38	1 286 565,34		0,10	
27	381 130,90	1 286 562,92		0,10	
28	381 135,36	1 286 558,62		0,10	
29	381 140,35	1 286 562,06		0,10	
30	381 145,11	1 286 556,78		0,10	
31	381 154,31	1 286 546,24		0,10	
32	381 151,46	1 286 543,76		0,10	
33	381 174,60	1 286 516,81		0,10	
34	381 166,77	1 286 511,90		0,10	
35	381 173,51	1 286 500,83		0,10	
36	381 155,14	1 286 488,90		0,10	
37	381 165,14	1 286 472,88		0,10	

Раздел 2

Сведения о местоположении границ объекта					
1	2	3	4	5	6
1	381 171,50	1 286 476,86	Метод спутниковых геодезических измерений (определений)	0,10	—
3. Сведения о характерных точках части (частей) границы объекта					
1	2	3	4	5	6
—	—	—	—	—	—

