

УПРАВЛЕНИЕ ЗЕМЕЛЬНО-ИМУЩЕСТВЕННЫХ ОТНОШЕНИЙ
АДМИНИСТРАЦИИ ЧАЙКОВСКОГО ГОРОДСКОГО ОКРУГА

РАСПОРЯЖЕНИЕ

26.02.2024

328-р

№

**Об установлении публичного
сервитута**

В соответствии со статьей 23, подпунктом 1 статьи 39.37, подпунктом 2 статьи 39.40, статьей 39.43 Земельного кодекса Российской Федерации, частью 2 статьи 3.3. Федерального закона от 25 октября 2001 г. № 137-ФЗ «О введении в действие Земельного кодекса Российской Федерации», Федеральным законом от 6 октября 2003 г. № 131-ФЗ «Об общих принципах организации местного самоуправления в Российской Федерации», Уставом Чайковского городского округа, Положением об Управлении земельно-имущественных отношений администрации города Чайковского, утвержденным решением Чайковской городской Думы от 19 декабря 2018 г. № 99, на основании ходатайства об установлении публичного сервитута ПАО «Т Плюс» от 16 января 2024 г. № 02-01-06-01-161:

1. Установить в пользу ПАО «Т Плюс» публичный сервитут сроком до 31 декабря 2040 г. в отношении земельных участков с кадастровыми номерами 59:12:0010603:1, 59:12:0010722:6 (далее-земельные участки) и земель, расположенных в кадастровых кварталах 59:12:0010603, 59:12:0010722 (далее-земли).

Цель установления публичного сервитута: размещение (эксплуатация) инженерного сооружения ПАО «Т Плюс»: тепловые сети к ВНС-1, КНС-9, расположенные на берегу р. Суколда в районе базы СУ-1 (туб. диспансер), протяженностью 146 п.м, местонахождение: Пермский край, г. Чайковский, ул. Речная, 2б, кадастровый номер 59:12:0000000:20697.

2. Утвердить границы публичного сервитута согласно приложению 1 к настоящему распоряжению.

3. Установить плату за публичный сервитут в отношении земель, в размере 0,01 процента от среднего уровня кадастровой стоимости земельных участков по Чайковскому городскому округу, утвержденной приказом Министерства от 8 июня 2023 г. № 31-02-1-4-1032 «Об утверждении результатов определения кадастровой стоимости земельных участков на территории Пермского края» за каждый год их использования согласно приложению 2 к настоящему распоряжению.

4. Установление зон с особыми условиями использования территорий и содержание ограничений прав на земельный участок в границах таких зон производить в соответствии с Приказом Минстроя России от 17.08.1992 № 197 «О типовых правилах охраны коммунальных тепловых сетей».

5. ПАО «Т Плюс» привести земельный участок и земли в состоянии, пригодное для использования в соответствии с видом разрешенного использования в сроки, предусмотренные пунктом 8 статьи 39.50 Земельного кодекса Российской Федерации.

6. Отделу земельно-лесных отношений Управления земельно-имущественных отношений администрации Чайковского городского округа в течение 5 рабочих дней со дня принятия настоящего распоряжения:

6.1. направить копию распоряжения в орган, осуществляющий государственную регистрацию прав на недвижимое имущество и сделок с ним;

6.2. направить копию распоряжения в ПАО «Т Плюс»;

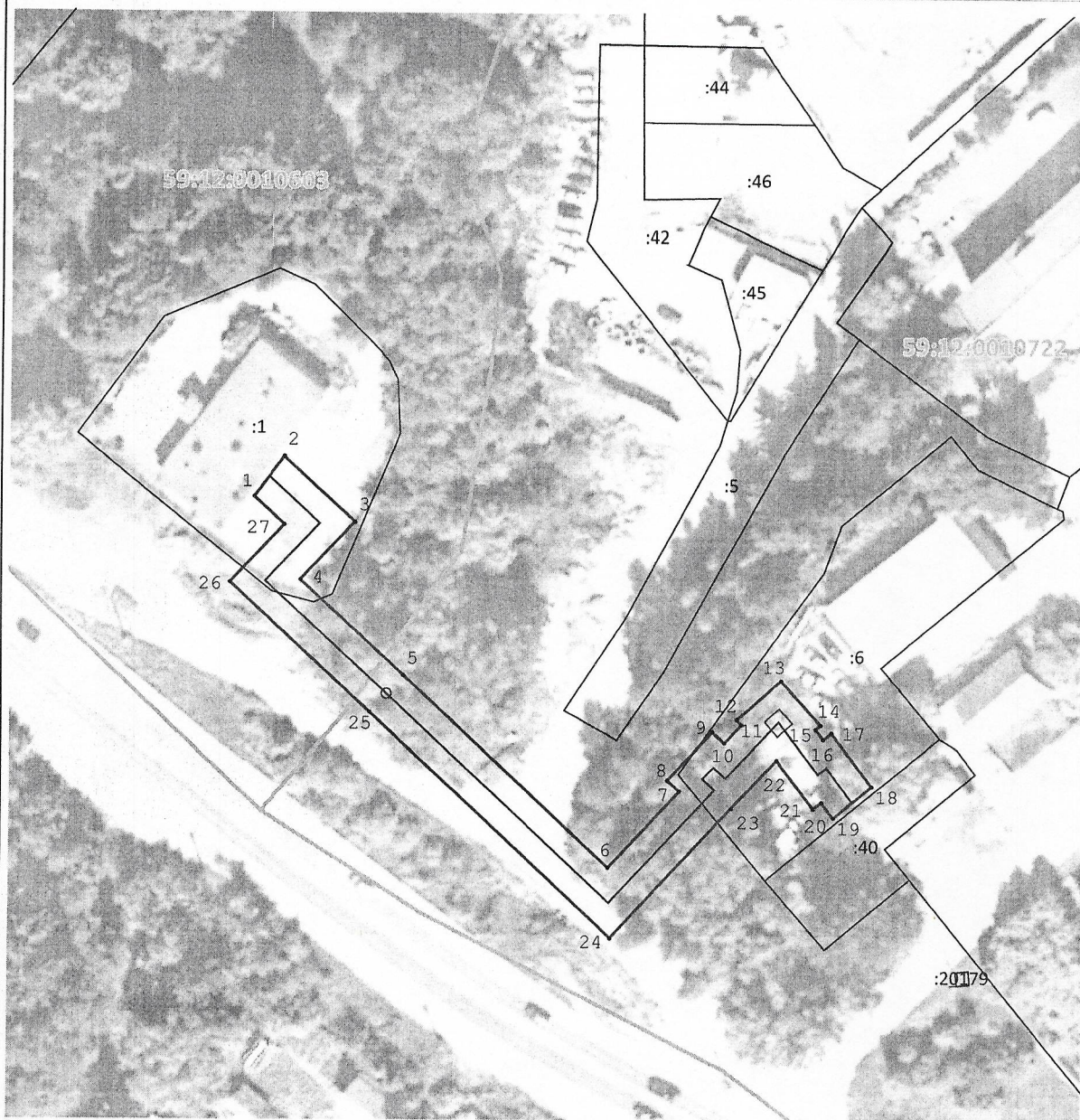
6.3. разместить распоряжение на официальном сайте администрации Чайковского городского округа в информационно-телекоммуникационной сети «Интернет».

7. Контроль за исполнением распоряжения возложить на начальника отдела земельно-лесных отношений Управления земельно-имущественных отношений администрации Чайковского городского округа.

Начальник Управления
земельно-имущественных отношений
администрации Чайковского городского округа

 Л.А. Елькина

Раздел 4 План границ объекта



Масштаб 1:1 000

Используемые условные знаки и обозначения:

- - Характерная точка границы, сведения о которой позволяют однозначно определить ее положение на местности
- - Граница публичного сервитута
- - Существующая часть границы земельного участка, имеющиеся в ЕГРН сведения о которой достаточны для определения ее местоположения
- - Граница кадастрового квартала
- - Инженерное сооружение

Подпись

Дата « 12 » октября 20 23 г.

Место для оттиска печати (при наличии) лица, составившего описание местоположения границ объекта



ГРАФИЧЕСКОЕ ОПИСАНИЕ
местоположения границ населенных пунктов, территориальных
зон, особо охраняемых природных территорий, зон с особыми
условиями использования территории

Публичный сервитут в целях размещения (эксплуатации) инженерного сооружения ПАО "Т Плюс": Тепловые сети к ВНС-1, КНС-9

(наименование объекта, местоположение границ которого описано (далее - объект))

Раздел 1

Сведения об объекте

№ п/п	Характеристики объекта	Описание характеристик
1	2	3
1	Местоположение объекта	Пермский край, Чайковский г
2	Площадь объекта ± величина погрешности определения площади (Р ± ΔР)	1 173 м ² ± 12 м ²
3	Иные характеристики объекта	<p>Вид объекта реестра границ: Зона с особыми условиями использования территории</p> <p>Вид объекта по документу: Публичный сервитут в целях размещения (эксплуатации) инженерного сооружения ПАО "Т Плюс": Тепловые сети к ВНС-1, КНС-9</p> <p>Содержание ограничений использования объектов недвижимости в пределах зоны или территории: Публичный сервитут в целях размещения (эксплуатации) инженерного сооружения ПАО "Т Плюс": Тепловые сети к ВНС-1, КНС-9. Владелец публичного сервитута ПАО "Т Плюс" (адрес: Московская область, г.о. Красногорск, тер. автодорога Балтия, км. 26-й, д. 5, стр. 3, офис 506; ОГРН 1056315070350, ИНН 6315376946, адрес электронной почты: info@tplusgroup.ru).</p> <p>Наименование охраняемого объекта: Тепловые сети к ВНС-1, КНС-9</p>

Раздел 2

Сведения о местоположении границ объекта

1. Система координат МСК-59, зона 1

2. Сведения о характерных точках границ объекта

Обозначение характерных точек границ	Координаты, м		Метод определения координат характерной точки	Средняя квадратическая погрешность положения характерной точки (Мп), м	Описание обозначения точки на местности (при наличии)
	X	Y			
1	2	3	4	5	6
1	377 746,18	1 287 313,28	Метод спутниковых геодезических измерений (определений)	0,10	—
2	377 752,29	1 287 317,84		0,10	
3	377 742,34	1 287 328,58		0,10	
4	377 733,46	1 287 320,35		0,10	
5	377 718,98	1 287 335,99		0,10	
6	377 689,89	1 287 367,40		0,10	
7	377 701,57	1 287 378,23		0,10	
8	377 703,27	1 287 376,39		0,10	
9	377 710,66	1 287 383,24		0,10	
10	377 708,96	1 287 385,07		0,10	
11	377 711,73	1 287 387,63		0,10	
12	377 712,48	1 287 386,96		0,10	
13	377 718,45	1 287 393,70		0,10	
14	377 711,72	1 287 399,67		0,10	
15	377 711,08	1 287 398,94		0,10	
16	377 709,59	1 287 400,06		0,10	
17	377 710,56	1 287 401,34		0,10	

Раздел 2

Сведения о местоположении границ объекта					
1	2	3	4	5	6
18	377 702,43	1 287 407,48	Метод спутниковых геодезических измерений (определений)	0,10	—
19	377 697,60	1 287 401,64		0,10	
20	377 699,95	1 287 399,86		0,10	
21	377 698,99	1 287 398,58		0,10	
22	377 706,38	1 287 393,00		0,10	
23	377 698,99	1 287 386,15		0,10	
24	377 679,19	1 287 367,81		0,10	
25	377 713,43	1 287 330,85		0,10	
26	377 733,05	1 287 309,66		0,10	
27	377 741,93	1 287 317,88		0,10	
1	377 746,18	1 287 313,28	0,10		
3. Сведения о характерных точках части (частей) границы объекта					
1	2	3	4	5	6
—	—	—	—	—	—

