

УПРАВЛЕНИЕ ЗЕМЕЛЬНО-ИМУЩЕСТВЕННЫХ ОТНОШЕНИЙ  
АДМИНИСТРАЦИИ ЧАЙКОВСКОГО ГОРОДСКОГО ОКРУГА

РАСПОРЯЖЕНИЕ

05.03.2024

№ 371-р

**Об установлении публичного  
сервитута**

В соответствии со статьей 23, подпунктом 1 статьи 39.37, подпунктом 2 статьи 39.40, статьей 39.43 Земельного кодекса Российской Федерации, частью 2 статьи 3.3. Федерального закона от 25 октября 2001 г. № 137-ФЗ «О введении в действие Земельного кодекса Российской Федерации», Федеральным законом от 6 октября 2003 г. № 131-ФЗ «Об общих принципах организации местного самоуправления в Российской Федерации», Уставом Чайковского городского округа, Положением об Управлении земельно-имущественных отношений администрации города Чайковского, утвержденным решением Чайковской городской Думы от 19 декабря 2018 г. № 99, на основании ходатайства об установлении публичного сервитута ПАО «Россети Урал» от 12 февраля 2024 г. № 02-01-06-01-542:

1. Установить в пользу ПАО «Россети Урал» публичный сервитут на срок 49 лет, в отношении земельных участков с кадастровыми номерами 59:12:0000000:21103, 59:12:0490000:195 (далее-земельные участки) и земель, расположенной в кадастровом квартале 59:12:0490000.

Цель установления публичного сервитута: строительство, реконструкция, эксплуатация объекта электросетевого хозяйства – ВЛ 10кВ №4 Чумна ПС 35/10 кВ; КТП №1875; ВЛ 0,4кВ №1 от КТП №1875, местонахождение: Пермский край, г.о.Чайковский, д. Русалевка.

2. Утвердить границы публичного сервитута согласно приложению 1 к настоящему распоряжению.

3. Установить плату за публичный сервитут

3.1 в отношении земель, в размере 0,01 процента от среднего уровня кадастровой стоимости земельных участков по Чайковскому городскому округу, утвержденной приказом Министерства от 8 июня 2023 г. № 31-02-1-4-1032 «Об утверждении результатов определения кадастровой стоимости земельных участков на территории Пермского края» за каждый год их использования согласно приложению 2 к настоящему распоряжению.

3.2 в отношении земельного участка 59:12:0000000:21103, находящегося в муниципальной собственности, в размере 0,01 процента от кадастровой

стоимости указанных земельных участков за каждый год их использования согласно приложению 3 к настоящему распоряжению.

4. Установление зон с особыми условиями использования территорий и содержание ограничений прав на земельный участок в границах таких зон производить в соответствии с Правилами установления охранных зон объектов электросетевого хозяйства и особых условий использования земельных участков, расположенных в границах таких зон, утвержденными постановлением Правительства Российской Федерации от 24 февраля 2009 г. № 160 «О порядке установления охранных зон объектов электросетевого хозяйства и особых условий использования земельного участка, расположенных в границах таких зон».

5. ПАО «Россети Урал» привести земельные участки и земли в состояние, пригодное для использования в соответствии с видом разрешенного использования в сроки, предусмотренные пунктом 8 статьи 39.50 Земельного кодекса Российской Федерации.

6. Отделу земельно-лесных отношений Управления земельно-имущественных отношений администрации Чайковского городского округа в течение 5 рабочих дней со дня принятия настоящего распоряжения:

6.1. направить копию распоряжения в орган, осуществляющий государственную регистрацию прав на недвижимое имущество и сделок с ним;

6.2. направить копию распоряжения в ПАО «Россети Урал»;

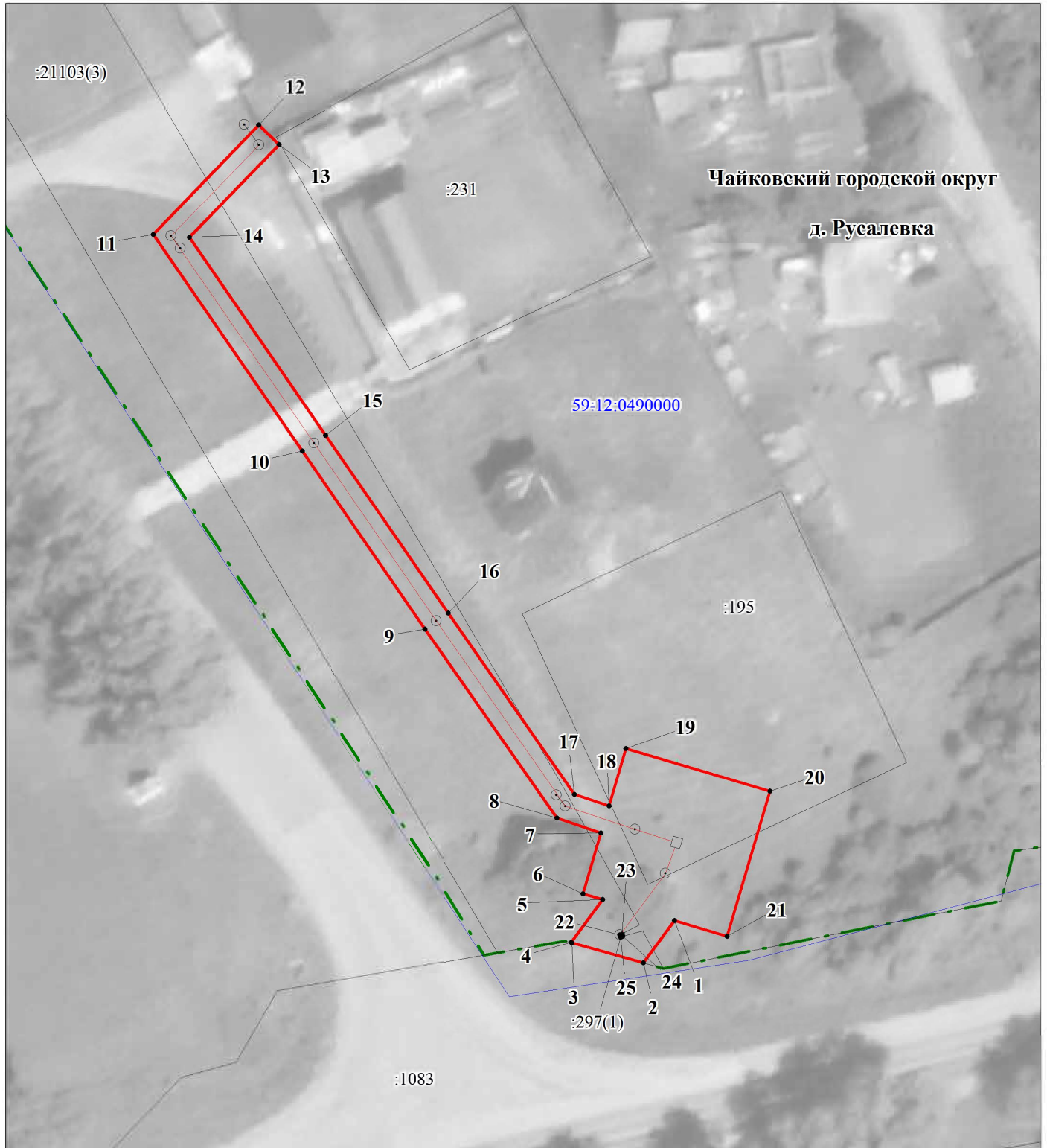
6.3. разместить распоряжение на официальном сайте администрации Чайковского городского округа в информационно-телекоммуникационной сети «Интернет».

7. Контроль за исполнением распоряжения возложить на начальника отдела земельно-лесных отношений Управления земельно-имущественных отношений администрации Чайковского городского округа.

Начальник Управления  
земельно-имущественных отношений  
администрации Чайковского городского округа



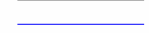

 Л.А. Елькина

Публичный сервитут  
ВЛ 10кВ Чумна ПС 35/10 кВ; КТП №1875; ВЛ 0,4кВ №1 от КТП №1875 д.Русалевка,  
Чайковский г.о., Пермский край  
Схема расположения границ публичного сервитута



М 1:800

Условные обозначения:

-  -граница публичного сервитута
-  -граница земельного участка, учтенного в ГКН
-  -граница кадастрового квартала
-  -ось линии
- 59:12:0490000 -номер кадастрового квартала
- :28 -номер земельного участка, учтенного в ГКН

**ОПИСАНИЕ МЕСТОПОЛОЖЕНИЯ ГРАНИЦ ПУБЛИЧНОГО СЕРВИТУТА  
ПО ОБЪЕКТУ**

**ВЛ 10кВ Чумна ПС 35/10 кВ; КТП №1875; ВЛ 0,4кВ №1 от КТП №1875 д.Русалевка,  
Чайковский г.о., Пермский край  
Пермский край, Чайковский городской округ  
(НАИМЕНОВАНИЕ ОБЪЕКТА)**

**Сведения о местоположении границ объекта**

**1. Система координат МСК-59 (зона 1)**

**2. Сведения о характерных точках границ объекта**

Обозначение характерных точек границ	Координаты, м		Метод определения координат и средняя квадратическая погрешность положения характерной точки (M <sub>t</sub> ), м	Описание закрепления точки на местности (при наличии)
	X	Y		
1	2	3	4	5
1	373709.61	1299549.43	Геодезический метод; M <sub>t</sub> =0.1	-
2	373703.62	1299545.00	Геодезический метод; M <sub>t</sub> =0.1	-
3	373706.45	1299534.85	Геодезический метод; M <sub>t</sub> =0.1	-
4	373706.55	1299534.72	Геодезический метод; M <sub>t</sub> =0.1	-
5	373712.63	1299539.22	Геодезический метод; M <sub>t</sub> =0.1	-
6	373713.46	1299536.41	Геодезический метод; M <sub>t</sub> =0.1	-
7	373722.10	1299538.96	Геодезический метод; M <sub>t</sub> =0.1	-
8	373724.20	1299532.68	Геодезический метод; M <sub>t</sub> =0.1	-
9	373751.09	1299513.93	Геодезический метод; M <sub>t</sub> =0.1	-
10	373776.38	1299496.50	Геодезический метод; M <sub>t</sub> =0.1	-
11	373807.23	1299475.26	Геодезический метод; M <sub>t</sub> =0.1	-
12	373822.76	1299490.30	Геодезический метод; M <sub>t</sub> =0.1	-
13	373819.98	1299493.17	Геодезический метод; M <sub>t</sub> =0.1	-
14	373806.80	1299480.41	Геодезический метод; M <sub>t</sub> =0.1	-
15	373778.65	1299499.80	Геодезический метод; M <sub>t</sub> =0.1	-
16	373753.37	1299517.22	Геодезический метод; M <sub>t</sub> =0.1	-
17	373727.58	1299535.20	Геодезический метод; M <sub>t</sub> =0.1	-
18	373725.94	1299540.10	Геодезический метод; M <sub>t</sub> =0.1	-
19	373734.08	1299542.50	Геодезический метод; M <sub>t</sub> =0.1	-
20	373728.02	1299563.00	Геодезический метод; M <sub>t</sub> =0.1	-
21	373707.40	1299556.90	Геодезический метод; M <sub>t</sub> =0.1	-
1	373709.61	1299549.43	Геодезический метод; M <sub>t</sub> =0.1	-

22	373707.60	1299541.64	Геодезический метод; Mt=0.1	-
23	373707.69	1299541.94	Геодезический метод; Mt=0.1	-
24	373707.39	1299542.03	Геодезический метод; Mt=0.1	-
25	373707.30	1299541.73	Геодезический метод; Mt=0.1	-
22	373707.60	1299541.64	Геодезический метод; Mt=0.1	-