



П О С Т А Н О В Л Е Н И Е
АДМИНИСТРАЦИИ
ЧАЙКОВСКОГО МУНИЦИПАЛЬНОГО РАЙОНА
ПЕРМСКОГО КРАЯ

27.10.2016

979

№

Об утверждении Порядка
установления, изменения и отмены
муниципальных маршрутов
регулярных перевозок, а также
утверждения и изменения расписаний
движения транспортных средств по
муниципальному маршруту
регулярных перевозок в границах
Чайковского муниципального района

На основании Федерального закона от 06 октября 2003 года № 131-ФЗ «Об общих принципах организации местного самоуправления в Российской Федерации», Федерального закона от 13 июля 2015 года № 220-ФЗ «Об организации регулярных перевозок пассажиров и багажа автомобильным транспортом и городским наземным электрическим транспортом в Российской Федерации и о внесении изменений в отдельные законодательные акты Российской Федерации», Закона Пермского края от 12 октября 2006 года № 19-КЗ «Об основах организации транспортного обслуживания населения на территории Пермского края», Устава Чайковского муниципального района, Положения об организации регулярных перевозок пассажиров и багажа автомобильным транспортом на маршрутах регулярных перевозок на территории Чайковского муниципального района, утвержденного решением Земского Собрания Чайковского муниципального района от 30 марта 2016 года № 771

ПОСТАНОВЛЯЮ:

1. Утвердить прилагаемый Порядок установления, изменения и отмены муниципальных маршрутов регулярных перевозок, а также утверждения и изменения расписаний движения транспортных средств по муниципальному маршруту регулярных перевозок в границах Чайковского муниципального района.

2. Опубликовать постановление в муниципальной газете «Огни Камы» и разместить на официальном сайте администрации Чайковского муниципального района.

3. Постановление вступает в силу со дня его официального опубликования.

4. Контроль за исполнением постановления возложить на заместителя главы муниципального района – главы администрации Чайковского муниципального района по градостроительству и развитию инфраструктуры Габаева Т.Х.

Глава муниципального района -
глава администрации
Чайковского муниципального района



Ю.Г.Востриков

УТВЕРЖДЕН
постановлением
администрации Чайковского
муниципального района
от 27.10.2016 №979

ПОРЯДОК
установления, изменения и отмены муниципальных маршрутов
регулярных перевозок, а также утверждения и изменения расписаний
движения транспортных средств по муниципальным маршрутам
регулярных перевозок в границах Чайковского муниципального района

I. Общие положения

1.1. Настоящий Порядок установления, изменения и отмены муниципальных маршрутов регулярных перевозок, а также утверждения и изменения расписаний движения транспортных средств по муниципальному маршруту регулярных перевозок в границах Чайковского муниципального района (далее – Порядок) разработан в соответствии с Федеральным законом от 13 июля 2015 года № 220-ФЗ «Об организации регулярных перевозок пассажиров и багажа автомобильным транспортом и городским наземным электрическим транспортом в Российской Федерации и о внесении изменений в отдельные законодательные акты Российской Федерации» и Положения об организации регулярных перевозок пассажиров и багажа автомобильным транспортом на муниципальных маршрутах регулярных перевозок в границах Чайковского муниципального района, утвержденного решением Земского Собрания Чайковского муниципального района от 30 марта 2016 года № 771.

1.2. Понятия и термины, используемые в настоящем Порядке, применяются в соответствии с Федеральным законом от 08 ноября 2007 года № 259-ФЗ «Устав автомобильного транспорта и городского наземного электрического транспорта», Федеральным законом от 13 июля 2015 года № 220-ФЗ «Об организации регулярных перевозок пассажиров и багажа автомобильным транспортом и городским наземным электрическим транспортом в Российской Федерации и о внесении изменений в отдельные законодательные акты Российской Федерации» и иными нормативными правовыми актами Российской Федерации.

II. Порядок установления муниципальных маршрутов регулярных перевозок

2.1. Установление нового муниципального маршрута регулярных перевозок (далее - маршрут) осуществляется в соответствии с документом планирования регулярных перевозок Чайковского муниципального района.

Новый маршрут – маршрут, наименование и порядковый номер которого отсутствуют в реестре регулярных муниципальных автобусных маршрутов.

2.2. Инициаторами установления маршрута являются органы местного самоуправления, юридические и физические лица.

2.3. Для установления нового маршрута по инициативе юридического лица или индивидуального предпринимателя, осуществляющих деятельность по перевозке пассажиров автомобильным транспортом, в комитет градостроительства и развития инфраструктуры администрации Чайковского муниципального района (далее - Уполномоченный орган) направляются следующие документы:

- 1) заявление согласно приложению 1 к настоящему Порядку;
- 2) схема движения автобусов на маршруте в виде графического условного изображения с указанием остановочных пунктов и расстояния между промежуточными остановками, наименования улиц и автомобильных дорог, по которым предполагается движение транспортных средств между остановочными пунктами;
- 3) схемы расположения конечных автобусных остановок, площадок для разворота и отстоя автобусов в виде графического условного изображения, согласованные с органами местного самоуправления соответствующей территории не ранее чем за шесть месяцев до дня подачи документов (представляются в случае, если остановочный пункт не является автовокзалом);
- 4) пояснительная записка с технико-экономическим обоснованием целесообразности установления либо изменения маршрута регулярных перевозок с указанием вида регулярных перевозок, максимального количества и вида транспортных средств, сведений о категории, классе, экологической характеристике транспортных средств, планируемых для работы на данном маршруте;
- 5) сведения об изучении пассажиропотока и его величине согласно приложению 3 Порядка;
- 6) расчет экономически обоснованного тарифа на перевозку пассажиров и багажа в соответствии с Методическими рекомендациями по расчету экономически обоснованной стоимости перевозки пассажиров и МНПА

багажа в пригородном сообщении автомобильным транспортом общего пользования, утвержденными распоряжением Минтранса России от 18 апреля 2013 года № НА-37-р;

7) проект расписания (сводного расписания, в случае осуществления перевозок на маршруте несколькими перевозчиками) согласно приложениям 1, 2 к приказу Министерства транспорта РФ от 10 ноября 2015 года № 331 «Об утверждении формы бланка свидетельства об осуществлении перевозок по маршруту регулярных перевозок и порядка его заполнения» (далее – приказ № 331), согласованный с МУП «Автовокзал», а так же с органами местного самоуправления сельских поселений, на территории которых начинается (заканчивается) маршрут.

2.4. Заявление об установлении маршрута включает в себя следующие сведения:

1) номер и дата выдачи лицензии на осуществление деятельности по перевозкам пассажиров автомобильным транспортом;

2) наименование (для юридического лица), фамилия, имя, отчество (для индивидуального предпринимателя), идентификационный номер налогоплательщика, почтовый адрес, контактные телефоны;

3) наименование маршрута в виде наименований населенных пунктов, в границах которых расположены начальный остановочный пункт и конечный остановочный пункт по данному маршруту;

4) протяженность маршрута регулярных перевозок;

5) места нахождения остановочных пунктов по маршруту регулярных перевозок, а в случае, если остановочный пункт расположен на территории автовокзала: наименования и место расположения автовокзала;

6) классы транспортных средств, максимальное количество транспортных средств каждого из таких классов, а также максимальные высота, ширина и полная масса транспортных средств каждого из таких классов;

7) экологические характеристики транспортных средств.

2.5. В случае если заявление об установлении маршрута представлено уполномоченным участником договора простого товарищества, сведения, предусмотренные пунктами 2.3 и 2.4 настоящего Порядка, указываются в отношении каждого участника договора простого товарищества. К указанному заявлению прилагается копия договора простого товарищества.

2.6. Заявление об установлении маршрута и прилагаемые к нему документы представляются в Уполномоченный орган непосредственно или направляются заказным почтовым отправлением с уведомлением о вручении.

2.7. Уполномоченный орган проводит проверку представленных документов на их соответствие документу планирования регулярных МНПА

перевозок в границах Чайковского муниципального района, полноты и достоверности сведений, содержащихся в них, а также проводит оценку соответствия маршрута требованиям безопасности дорожного движения.

Для проведения оценки соответствия маршрута требованиям безопасности дорожного движения организуется работа комиссии по обследованию эксплуатационного состояния муниципальных автомобильных дорог общего пользования местного значения и дорожных условий на районных автобусных маршрутах в границах Чайковского муниципального района Пермского края (далее - Комиссия). Порядок работы Комиссии, ее состав, а также требования к оформлению заключения комиссии по результатам обследования маршрутов утверждаются постановлением администрации Чайковского муниципального района.

2.8. По результатам проверки представленных документов и на основании заключения Комиссии Уполномоченный орган принимает решение об установлении нового маршрута или об отказе в установлении нового маршрута.

2.9. Рассмотрение документов, представленных перевозчиками, осуществляется на безвозмездной основе.

2.10. Решение об отказе в установлении нового маршрута принимается в следующих случаях:

1) указание заявителем недостоверных сведений в заявлении об установлении или изменении маршрута;

2) непредставление заявителем одного или нескольких документов, предусмотренных пунктом 2.3 настоящего Порядка;

3) несоответствие маршрута документу планирования регулярных перевозок в границах Чайковского муниципального района;

4) несоответствие обустройства остановочных пунктов маршрута требованиям, установленным национальным стандартом, нормативными правовыми актами Российской Федерации;

5) несоответствие маршрута требованиям, установленным Правилами обеспечения безопасности перевозок пассажиров и грузов автомобильным транспортом и городским наземным электрическим транспортом, утвержденными приказом Минтранса России от 15 января 2014 года № 7 «Об утверждении Правил обеспечения безопасности перевозок пассажиров и грузов автомобильным транспортом и городским наземным электрическим транспортом и Перечня мероприятий по подготовке работников юридических лиц и индивидуальных предпринимателей, осуществляющих перевозки автомобильным транспортом и городским наземным электрическим транспортом, к безопасной работе и транспортных средств к безопасной эксплуатации» (далее – приказ № 7);

6) несоответствие технического состояния автомобильных дорог местного значения, по которым проходит маршрут, и размещенных на них искусственных дорожных сооружений максимальной полной массе и (или) габаритам транспортных средств, которые предлагается использовать для осуществления регулярных перевозок по данному маршруту;

7) предложение о включении в состав маршрута остановочных пунктов, пропускная способность которых при условии определения ее в порядке, установленном федеральным органом исполнительной власти, осуществляющим функции по выработке государственной политики и нормативно-правовому регулированию в сфере транспорта, превышена;

8) экологические характеристики транспортных средств, которые предлагается использовать для осуществления регулярных перевозок по данному маршруту, не соответствуют требованиям, установленным законом или иным нормативным правовым актом администрации Чайковского муниципального района

9) отсутствие согласования расписания движения автомобильного транспорта с МУП «Автовокзал», а так же с органами местного самоуправления сельских поселений, на территории которых начинается (заканчивается) маршрут.

При этом перевозчику направляется письменное уведомление с обоснованием причин отказа в течение пяти рабочих дней со дня принятия решения.

2.11. Если один или несколько участков устанавливаемого маршрута регулярных перевозок совпадают с участками ранее установленных муниципальных маршрутов регулярных перевозок, разница в расписаниях между временем отправления транспортных средств по устанавливаемому маршруту и временем отправления транспортных средств по каждому из ранее установленных маршрутов должна соответствовать значениям, установленным Уполномоченным органом в зависимости от протяженности устанавливаемого маршрута, общей протяженности его участков, совпадающих с участками каждого из ранее установленных маршрутов, протяженности ранее установленных маршрутов и результатов исследования пассажиропотока.

2.12. В случае установления нового маршрута по инициативе Уполномоченного органа, органов местного самоуправления, юридических и физических лиц, не осуществляющих деятельность по перевозке пассажиров автомобильным транспортом, документы, предусмотренные подпунктами 2 - 6 пункта 2.3 настоящего Порядка, оформляются Уполномоченным органом.

Обращения юридических и физических лиц, не осуществляющих деятельность по перевозке пассажиров автомобильным транспортом, по МНПА

открытию новых маршрутов рассматриваются в порядке, предусмотренном Федеральным законом от 02 мая 2006 года № 59-ФЗ «О порядке рассмотрения обращений граждан Российской Федерации».

2.14. Решение об установлении нового маршрута оформляется постановлением администрации Чайковского муниципального района о включении маршрута в реестр регулярных муниципальных маршрутов на территории Чайковского муниципального района (далее - Реестр).

2.15. В случае принятия решения об установлении маршрута Уполномоченный орган, в течение десяти рабочих дней со дня принятия этого решения, вносит сведения об установлении данного маршрута в Реестр.

2.16. Маршрут считается установленным со дня внесения сведений о данном маршруте в Реестр.

2.17. При внесении в Реестр сведений о новом маршруте Уполномоченный орган присваивает ему определенный порядковый номер.

К цифрам, которые обозначают номер маршрута, добавляется буква «Т» - для маршрута, на котором осуществляются регулярные перевозки по регулируемым тарифам.

2.18. Общий срок рассмотрения документов на установление нового автобусного маршрута не может превышать 60 дней.

2.19. Уполномоченный орган после установления нового маршрута не позднее 30 дней должен организовать:

- закупку работ, связанных с осуществлением регулярных перевозок, в порядке, установленном законодательством Российской Федерации о контрактной системе в сфере закупок товаров, работ, услуг для обеспечения государственных нужд, в случае установления маршрута с осуществлением регулярных перевозок по регулируемым тарифам;

- открытый конкурс на право осуществления перевозок по маршруту регулярных перевозок по нерегулируемым тарифам.

2.20. В случаях, предусмотренных в пунктах 2 и 5 части 4 статьи 39 Федерального закона от 13 июля 2015 года № 220-ФЗ «Об организации регулярных перевозок пассажиров и багажа автомобильным транспортом и городским наземным электрическим транспортом в Российской Федерации и о внесении изменений в отдельные законодательные акты Российской Федерации» (далее - Федеральный закон № 220-ФЗ), установление маршрута производится на основании сведений, предоставленных перевозчиком в соответствии с частью 1 статьи 39 Федерального закона № 220-ФЗ.

При внесении в Реестр сведений о маршруте Уполномоченный орган:

1) присваивает:

определенный регистрационный номер маршрута по реестру;

номер маршрута;
2) указывает наименования:
маршрута;
промежуточных пунктов, улиц, автомобильных дорог по маршруту;
протяженность маршрута;
порядок посадки и высадки пассажиров;
вид регулярных перевозок;
информацию о транспортных средствах (в т.ч. количество транспортных средств согласно приложению 4 Порядка);
наименование, место нахождения юридического лица, осуществляющего перевозки.

III. Порядок изменения и отмены муниципальных маршрутов регулярных перевозок

3.1. Изменение или отмена маршрута производится по инициативе Уполномоченного органа или по заявлению перевозчика, осуществляющего перевозку пассажиров на данном маршруте.

3.2. Изменение маршрута производится при выполнении следующих условий:

- измененная схема движения на маршруте соответствует документу планирования регулярных перевозок Чайковского муниципального района;
- заявления представлены всеми перевозчиками, обслуживающими данный маршрут (в случае если обслуживание маршрута осуществляется несколькими перевозчиками);
- протяженность измененного маршрута изменена не более 10 процентов от протяженности действующего маршрута.

3.3. Для изменения действующего маршрута перевозчик (перевозчики) направляет Уполномоченному органу документы, предусмотренные в пункте 2.3 настоящего Порядка.

3.4. Срок рассмотрения представленных документов составляет не более 30 дней со дня их поступления в Уполномоченный орган.

3.5. Заявление об изменении маршрута и прилагаемые к нему документы представляются в Уполномоченный орган непосредственно или направляются заказным почтовым отправлением с уведомлением о вручении.

3.6. Уполномоченный орган проводит проверку представленных документов на их соответствие документу планирования регулярных перевозок Чайковского муниципального района, полноты и достоверности сведений, содержащихся в них, а также проводит оценку соответствия маршрута требованиям безопасности дорожного движения.

3.7. По результатам проверки представленных документов и на основании заключения Комиссии Уполномоченный орган принимает решение об изменении маршрута или об отказе в изменении маршрута.

3.8. Решение об отказе в изменении маршрута принимается в случаях:

1) указание заявителем недостоверных сведений в заявлении об установлении или изменении маршрута;

2) непредставление заявителем одного или нескольких документов, предусмотренных пунктом 2.3 настоящего Порядка;

3) несоответствие маршрута документу планирования регулярных перевозок в границах Чайковского муниципального района;

4) несоответствие обустройства остановочных пунктов маршрута требованиям, установленным национальным стандартом, нормативными правовыми актами Российской Федерации;

5) несоответствие маршрута требованиям, установленным Правилами обеспечения безопасности перевозок пассажиров и грузов автомобильным транспортом и городским наземным электрическим транспортом, утвержденными приказом № 7;

6) несоответствие технического состояния автомобильных дорог местного значения, по которым проходит маршрут, и размещенных на них искусственных дорожных сооружений максимальной полной массе и (или) габаритам транспортных средств, которые предлагается использовать для осуществления регулярных перевозок по данному маршруту;

7) предложение о включении в состав маршрута остановочных пунктов, пропускная способность которых при условии определения ее в порядке, установленном федеральным органом исполнительной власти, осуществляющим функции по выработке государственной политики и нормативно-правовому регулированию в сфере транспорта, превышена;

8) экологические характеристики транспортных средств, которые предлагается использовать для осуществления регулярных перевозок по данному маршруту, не соответствуют требованиям, установленным законом или иным нормативным правовым актом администрации Чайковского муниципального района

9) отсутствие согласования расписания движения автомобильного транспорта с МУП «Автовокзал», а так же с органами местного самоуправления сельских поселений, на территории которых начинается (заканчивается) маршрут;

10) наличия на измененном маршруте участков, совпадающих с участками иного действующего маршрута, протяженность которых составляет более 60 процентов от протяженности действующего маршрута;

11) у юридического лица, индивидуального предпринимателя или хотя бы у одного из членов простого товарищества, указанных в заявлении об установлении данного маршрута, имеется задолженность по уплате административного штрафа, предусмотренного Кодексом Российской Федерации об административных правонарушениях, в области транспорта или дорожного движения.

При этом перевозчику направляется письменное уведомление с обоснованием причин отказа в течение пяти рабочих дней со дня принятия решения.

3.9. Если один или несколько участков изменяемого маршрута совпадают с участками ранее установленных муниципальных маршрутов регулярных перевозок, разница в расписаниях между временем отправления транспортных средств по изменяемому маршруту и временем отправления транспортных средств по каждому из ранее установленных маршрутов должна соответствовать значениям, установленным Уполномоченным органом в зависимости от протяженности изменяемого маршрута, общей протяженности его участков, совпадающих с участками каждого из ранее установленных маршрутов, протяженности ранее установленных маршрутов и результатов исследования пассажиропотока.

3.10. В случае изменения маршрута по инициативе Уполномоченного органа, органов местного самоуправления, юридических и физических лиц, не осуществляющих деятельность по перевозке пассажиров автомобильным транспортом, документы, предусмотренные пунктом 3.3 настоящего Порядка, оформляются Уполномоченным органом.

Обращения юридических и физических лиц, не осуществляющих деятельность по перевозке пассажиров автомобильным транспортом, по изменению маршрутов рассматриваются в порядке, предусмотренном Федеральным законом от 02 мая 2006 года № 59-ФЗ «О порядке рассмотрения обращений граждан Российской Федерации».

3.12. Решение об изменении маршрута оформляется постановлением администрации Чайковского муниципального района о внесении изменений в Реестр.

3.13. В случае принятия решения об изменении маршрута Уполномоченный орган в течение десять рабочих дней со дня принятия этого решения вносит сведения об изменении маршрута в Реестр.

3.14. Маршрут считается измененным со дня внесения сведений о данном маршруте в Реестр.

3.15. Если заявлением об изменении маршрута предусматривается увеличение максимального количества транспортных средств, согласно приложению 4 Порядка, используемых для регулярных перевозок по МНПА

данному маршруту, Уполномоченный орган в течение семи дней со дня внесения таких изменений в Реестр выдает юридическому лицу, индивидуальному предпринимателю, уполномоченному участнику договора простого товарищества, которые обратились с указанным заявлением, дополнительные карты маршрута регулярных перевозок.

3.16. В случае принятия решения об изменении маршрута Уполномоченный орган производит переоформление свидетельства об осуществлении перевозок по маршруту регулярных перевозок и карт маршрута регулярных перевозок в течение пяти дней со дня обращения с соответствующим заявлением юридического лица, индивидуального предпринимателя, уполномоченного участника договора простого товарищества, которым было выдано данное свидетельство.

3.17. Для отмены действующего маршрута перевозчик (перевозчики) направляет Уполномоченному органу документы:

3.17.1 заявление об отмене муниципального маршрута регулярных перевозок в границах Чайковского муниципального района согласно приложению 2 Порядка;

3.17.2 пояснительная записка с обоснованием (причиной) отмены муниципального маршрута регулярных перевозок;

3.17.3 сведения об изучении пассажиропотока и его величине;

3.17.4 документ, подтверждающий полномочия лица на осуществление действий от имени заявителя (при обращении с заявлением уполномоченного представителя)

3.18. Срок рассмотрения представленных документов составляет не более 30 дней со дня их поступления в Уполномоченный орган.

3.19. Заявление об отмене маршрута и прилагаемые к нему документы представляются в Уполномоченный орган непосредственно или направляются заказным почтовым отправлением с уведомлением о вручении.

3.20. По результатам проверки представленных документов и заключения Комиссии Уполномоченный орган принимает решение об отмене маршрута или об отказе в отмене маршрута.

3.21. Отмена маршрута производится Уполномоченным органом в случаях:

1) маршрут не соответствует документу планирования регулярных перевозок Чайковского муниципального района;

2) маршрут не соответствует требованиям, установленным правилами обеспечения безопасности перевозок пассажиров и грузов автомобильным транспортом, утвержденным федеральным органом исполнительной власти, осуществляющим функции по выработке государственной политики и нормативно-правовому регулированию в сфере транспорта;

МНПА

3) на маршруте отсутствует перевозчик более шести месяцев.

3.22. Решение об отмене маршрута оформляется постановлением администрации Чайковского муниципального района о внесении изменений в Реестр.

3.23. В случае принятия решения об отмене маршрута Уполномоченный орган в течение десяти рабочих дней со дня принятия этого решения вносит сведения об отмене маршрута в Реестр.

3.24. Маршрут считается отмененным со дня исключения сведений о данном маршруте из Реестра.

3.25. Уполномоченный орган в случаях, предусмотренных подпунктами 1 и 2 пункта 3.21 настоящего Порядка, обязан уведомить об отмене маршрута юридическое лицо, индивидуального предпринимателя, уполномоченного участника договора простого товарищества, осуществляющих регулярные перевозки по данному маршруту, не позднее ста восьмидесяти дней до дня вступления указанного решения в силу.

3.26. При выявлении на действующем маршруте несоответствия дорог требованиям, установленным правилами обеспечения безопасности перевозок пассажиров и грузов автомобильным транспортом, утвержденными федеральным органом исполнительной власти, осуществляющим функции по выработке государственной политики и нормативно-правовому регулированию в сфере транспорта, Уполномоченный орган на основании заключения Комиссии принимает решение об организации временного маршрута. При этом определяется срок действия временного маршрута и комплекс мероприятий, которые необходимо осуществить для обеспечения безопасности движения автобусов.

IV. Порядок утверждения и изменения расписаний движения транспортных средств по муниципальному маршруту регулярных перевозок

4.1. Для организации движения на маршруте перевозчик обязан оформить сводное маршрутное расписание движения транспортных средств по муниципальному маршруту регулярных перевозок (далее именуется - расписание) и представить его в Уполномоченный орган на утверждение.

Расписание указывается в приложении к свидетельству об осуществлении перевозок по маршруту регулярных перевозок.

4.2. Форма маршрутного расписания предусмотрена приложениями 1, 2 к приказу № 331.

4.3. Расписание составляется перевозчиком на основании данных нормирования скоростей движения автобусов, материалов обследования пассажиропотоков на маршруте согласно приложению 3 Порядка и расчета количества транспортных средств согласно приложению 4 Порядка.

Независимо от разнотипности подвижного состава на пригородном маршруте норма времени на рейс, определяемая по подвижному составу с более низкими динамическими качествами, устанавливается единая.

4.4. При разработке расписания перевозчик должен обеспечить:

- соответствие расписания требованиям безопасности дорожного движения, пропускной способности дорожной сети и объектов транспортной инфраструктуры и имеющемуся пассажиропотоку;

- скоординированное и равномерное движение транспортных средств на маршруте;

- скоординированное движение транспортных средств на вновь открываемом маршруте с движением транспортных средств на действующих маршрутах.

В случае обслуживания маршрута несколькими перевозчиками расписание должно содержать сведения о движении всех транспортных средств на данном маршруте, при этом в расписании перевозчики указывают порядковые номера транспортных средств и наименование каждого перевозчика. Если перевозчики не достигли договоренности по составлению расписания, то данное расписание составляет Уполномоченный орган, руководствуясь данными обследования пассажиропотока.

4.5. Изменение расписания на действующем маршруте производится по инициативе Уполномоченного органа или по заявлению перевозчика. Изменение расписания производится путем разработки и утверждения нового расписания.

4.6. Перевозчик, являющийся инициатором внесения изменений в расписание, представляет в Уполномоченный орган:

- 1) заявление произвольной формы;

- 2) проект расписания;

- 3) обоснование целесообразности изменения расписания с приложением данных об изучении пассажиропотока и технико-экономического обоснования.

4.7. В случае если маршрут обслуживается несколькими перевозчиками, Уполномоченный орган обязан направить проект расписания всем перевозчикам, обслуживающим данный маршрут. Если в течение 15 дней со дня направления проекта расписания перевозчики не направят в Уполномоченный орган обоснованные возражения, то проект расписания считается согласованным. Обоснованными признаются возражения, МНПА

связанные с обеспечением требований безопасности дорожного движения и несоответствием проекта расписания сложившемуся на маршруте пассажиропотоку.

4.8. Срок рассмотрения представленных документов составляет не более 30 дней со дня их поступления в Уполномоченный орган.

4.9. Заявление об изменении расписания и прилагаемые к нему документы представляются в Уполномоченный орган непосредственно или направляются заказным почтовым отправлением с уведомлением о вручении.

4.10. Уполномоченный орган проводит проверку представленных документов на их соответствие документу планирования регулярных перевозок Чайковского муниципального района, полноты и достоверности сведений, содержащихся в них.

4.11. По результатам проверки представленных документов Уполномоченный орган принимает решение об изменении расписания или об отказе в изменении расписания.

4.12. Решение об отказе в изменении расписания принимается в случаях:

1) в заявлении об изменении данного маршрута указаны недостоверные сведения;

2) несоответствия расписания требованиям безопасности дорожного движения и имеющемуся пассажиропотоку;

3) у юридического лица, индивидуального предпринимателя или хотя бы у одного из членов простого товарищества, указанных в заявлении об установлении данного маршрута, имеется задолженность по уплате административного штрафа, предусмотренного Кодексом Российской Федерации об административных правонарушениях, в области транспорта или дорожного движения;

4) составления расписания без учета расписаний действующих маршрутов, приводящего к неравномерности движения транспортных средств на действующих маршрутах.

4.13. Если один или несколько участков маршрута, на котором изменяется расписание, совпадают с участками иных установленных муниципальных маршрутов регулярных перевозок, разница в расписаниях между временем отправления транспортных средств по изменяемому маршруту и временем отправления транспортных средств по каждому из установленных маршрутов должна соответствовать значениям, установленным Уполномоченным органом в зависимости от протяженности изменяемого маршрута, общей протяженности его участков, совпадающих с участками каждого из установленных маршрутов, и протяженности установленных маршрутов.

4.14. В случае принятия решения об изменении расписания переоформление свидетельства об осуществлении перевозок по маршруту регулярных перевозок не требуется.

4.15. Если заявлением об изменении расписания предусматривается увеличение максимального количества транспортных средств, используемых для регулярных перевозок по данному маршруту, Уполномоченный орган в течение семи дней со дня внесения таких изменений выдает юридическому лицу, индивидуальному предпринимателю, уполномоченному участнику договора простого товарищества, которые обратились с указанным заявлением, дополнительные карты маршрута регулярных перевозок.

4.16. Если заявлением об изменении расписания предусматривается уменьшение максимального количества транспортных средств, используемых для регулярных перевозок по данному маршруту, юридическое лицо, индивидуальный предприниматель, уполномоченный участник договора простого товарищества, которые обратились с указанным заявлением, в течение семи дней со дня внесения таких изменений обязаны передать в Уполномоченный орган излишние карты маршрута регулярных перевозок.

Приложение 1

к Порядку установления, изменения и отмены муниципальных маршрутов регулярных перевозок, а также утверждения и изменения расписаний движения транспортных средств по муниципальному маршруту регулярных перевозок в границах Чайковского муниципального района

Председателю комитета
градостроительства и развития
инфраструктуры администрации
Чайковского муниципального района

от _____
(Ф.И.О. заявителя)

Исх. от _____ № _____
(адрес, телефон)

Заявление

Прошу Вас рассмотреть возможность установления (изменения) муниципального маршрута регулярных перевозок «_____».

	Номер и дата выдачи лицензии на осуществление деятельности по перевозкам пассажиров автомобильным транспортом	
	Наименование (для юридического лица), фамилия, имя, отчество (для индивидуального предпринимателя)	
	Идентификационный номер налогоплательщика	
	Наименование маршрута в виде наименований населенных пунктов, в границах которых расположены начальный остановочный пункт и конечный остановочный пункт по данному маршруту	
	Протяженность маршрута регулярных перевозок	
	Места нахождения остановочных пунктов по маршруту регулярных перевозок, а в случае, если остановочный пункт расположен на территории автовокзала: наименования и место расположения автовокзала	
	Классы транспортных средств	
	Максимальное количество транспортных средств каждого из таких классов, а также максимальные высота, ширина и полная масса транспортных средств каждого из таких классов	
	Экологические характеристики транспортных средств	

В случае если заявление об установлении маршрута представлено уполномоченным участником договора простого товарищества, сведения, предусмотренные заявлением, указываются в отношении каждого участника договора простого товарищества. К указанному заявлению прилагается копия договора простого товарищества.

Приложение:

(подпись, Ф.И.О.)
«__» _____ 20__ г. М.П.

Приложение 2

к Порядку установления, изменения и отмены муниципальных маршрутов регулярных перевозок, а также утверждения и изменения расписаний движения транспортных средств по муниципальному маршруту регулярных перевозок в границах Чайковского муниципального района

Председателю комитета градостроительства и развития инфраструктуры администрации Чайковского муниципального района

от _____

Исх. от _____ № _____

(Ф.И.О. заявителя, адрес, телефон)

Заявление

Прошу отменить муниципальный маршрут регулярных перевозок

_____ (номер, наименование маршрута).

	Номер и дата выдачи лицензии на осуществление деятельности по перевозкам пассажиров автомобильным транспортом	
	Наименование (для юридического лица), фамилия, имя, отчество (для индивидуального предпринимателя)	
	Идентификационный номер налогоплательщика	
	Наименование маршрута в виде наименований населенных пунктов, в границах которых расположены начальный остановочный пункт и конечный остановочный пункт по данному маршруту	
	Протяженность маршрута регулярных перевозок	
	Места нахождения остановочных пунктов по маршруту регулярных перевозок, а в случае, если остановочный пункт расположен на территории автовокзала: наименования и место расположения автовокзала	
	Количество транспортных средств на маршруте	

В случае, если заявление об отмене маршрута представлено уполномоченным участником договора простого товарищества, сведения, предусмотренные заявлением, указываются в отношении каждого участника договора простого товарищества. К указанному заявлению прилагается копия договора простого товарищества.

Приложение:

_____ (подпись, Ф.И.О.)

«__» _____ 20__ г. МП

Приложение 3

к Порядку установления, изменения и отмены муниципальных маршрутов регулярных перевозок, а также утверждения и изменения расписаний движения транспортных средств по муниципальному маршруту регулярных перевозок в границах Чайковского муниципального района

МЕТОДИЧЕСКИЕ РЕКОМЕНДАЦИИ

по изучению пассажиропотоков при осуществлении перевозок по одному или нескольким муниципальным маршрутам регулярных перевозок на территории Чайковского муниципального района

1. Общие положения

1.1. При изучении пассажиропотока на муниципальных маршрутах регулярных перевозок в границах Чайковского муниципального района рекомендуется применять таблично-опросный или счетно-табличный методы.

1.1.1. Таблично - опросный метод основан на опросе пассажиров в автобусе. Позволяет получить наиболее полные сведения о пассажиропотоках при обследованиях на пригородных маршрутах. Помимо данных, обеспечиваемых табличным методом, основанным на подсчете пассажиров в автобусе, он позволяет дополнительно получить сведения о корреспонденциях поездок пассажиров между остановочными пунктами, данные об их пересадках на другой вид транспорта или маршрут, а также сведения о своевременности осуществления перевозок.

Метод является универсальным и более простым в подготовке и проведении обследования, обработке полученных материалов, менее трудоемким и более дешевым по проведению.

Для обследования пригородных маршрутов на каждый автобус назначается по одному учетчику. В двухдверных автобусах вход пассажиров осуществляется через заднюю, а выход через переднюю дверь.

Сущность обследования данным методом заключается в том, что при обследовании учетчик, узнав от пассажира, до какой остановки он следует, должен в специально разработанной учетной таблице напротив пункта посадки проставить пункт назначения. Таким образом определяется передвижение пассажира между остановочными пунктами маршрута. Одновременно регистрируются пересадки пассажиров и своевременность осуществления перевозок (учитывается количество пассажиров, которые не

МНПА

смогли уехать данным автобусом). Для обозначения передвижений пассажиров по маршруту в учетной таблице каждому остановочному пункту или группе пунктов присваивается шифр.

При обследовании одновременно регистрируется место посадки пассажира, пункт назначения и отпадает необходимость вторичной его регистрации при выходе. Регистрация пассажиров при входе в автобус на остановочном пункте производится в графе данного пункта, что значительно упрощает работу учетчика. Заполненная учетная таблица позволяет без предварительной обработки видеть количество отправившихся пассажиров с любого остановочного пункта, их распределение по пунктам выхода и пересадки на разные виды транспорта (маршруты).

Материалы обследования таблично - опросным методом позволяют определить по отдельным участкам, направлениям, рейсам, маршрутам, магистралям и всей транспортной сети:

- объем перевозок;
- пассажирооборот;
- пассажирообмен остановочных пунктов;
- корреспонденцию поездок пассажиров между остановочными пунктами;
- среднюю дальность поездки пассажиров;
- использование вместимости подвижного состава;
- количество пассажиров, остающихся на остановочных пунктах из-за переполнения автобусов;
- количество и корреспонденцию поездок пассажиров, следующих без пересадки и с пересадками;
- виды транспорта или отдельные автобусные маршруты их дальнейшего следования;
- пункты пересадки и их пассажирообмен;
- ожидаемую выручку.

1.1.2. Счетно-табличный метод основан на подсчете пассажиров учетчиками, находящимися на остановочных пунктах или внутри автобуса.

1.1.2.1. В случае нахождения на остановочном пункте учетчики ориентировочно определяют пассажирообмен основных остановочных пунктов путем подсчета количества вошедших, вышедших и оставшихся на остановке пассажиров (из-за переполнения автобусов) или определяют наполнение проходящих автобусов примерным подсчетом количества пассажиров, находящихся в автобусе.

1.1.2.2. В случае нахождения внутри автобуса учетчики подсчитывают количество входящих и выходящих пассажиров по каждому остановочному пункту, что обеспечивает большую точность обследования МНПА

пассажиропотоков. Количество учетчиков зависит от числа дверей в автобусе: в однодверных автобусах обследование проводит один учетчик, в двухдверных - два.

Существенным недостатком счетно-табличного метода, основанного на подсчете пассажиров, является то, что невозможно получить сведения о передвижении пассажиров по маршруту - корреспонденции поездок пассажиров и вследствие этого невозможно выявить распределение поездок пассажиров по зонам дальности и остановочным пунктам (количество перевозимых пассажиров между начальными и конечными, начальными и промежуточными, между промежуточными, промежуточными и конечными пунктами). Отсутствие этих данных не позволяет определить эффективность принятой организации движения и в случае необходимости ввести обоснованно укороченные или экспрессные рейсы, произвести разрыв или продление маршрутов.

2. Подготовка к проведению обследования

2.1. Перед обследованием пассажиропотоков с учетом поставленных задач проводится следующая подготовительная работа:

2.1.1 выбирается метод обследования;

2.1.2 устанавливается перечень маршрутов и остановочных пунктов, подлежащих обследованию;

2.1.3 определяются дни обследования (обследование может проводиться в течение всей недели или в один из рабочих, а также в предвыходной и выходной дни недели);

2.1.4 определяется с учетом количества обследуемых маршрутов, автобусов, их типа, режима и сменности их работы количество учетчиков и других лиц, требующихся для проведения обследования, контроля и обработки материалов, за счет привлечения в случае необходимости учащихся старших классов школ, студентов и работников других организаций;

2.1.5 оповещается население о намеченном обследовании через местную печать, радио, телевидение или посредством объявлений, вывешиваемых в автобусах и на остановочных пунктах, не менее чем за 10 дней до начала обследования;

2.1.6 проводится за 3 - 5 дней до начала обследования инструктаж работников, выделенных для этой цели, с разбором примеров заполнения и первичной обработки материалов обследования;

2.1.7 заготавливается в зависимости от принятого метода таблицы обследования, формы для обработки и анализа материалов обследования.

2.2. В дни обследования обеспечивается плановый выпуск автобусов согласно графику и предусматривается резерв на случай схода автобуса с линии.

3. Таблично - опросный метод, основанный на опросе пассажиров в автобусе

3.1. Подготовка к проведению обследования пассажиропотоков включает:

3.1.1. Назначение формы обследования (сплошное или выборочное), определение маршрутов, выходов и рейсов автобусов, на которых будет проводиться обследование.

3.1.2. Назначение дней обследования.

3.1.3. Подготовку таблиц для проведения обследования и обработки полученных данных. При обследовании пассажиропотоков применяют:

1) «Учетные таблицы» (табл.1). Количество и соотношение клеток в отдельных графах раздела «Корреспонденция пассажиров», а также количество граф (колонок) в подразделе «следующих с пересадкой» для обозначения видов транспорта или маршрутов пересадки устанавливают в зависимости от местных условий. При наличии одного автобусного транспорта проставляют его конкретные маршруты, на которые осуществляется пересадка с данного маршрута.

При проведении обследований на маршрутах по направлениям, где автобусный транспорт работает совместно с другими видами внегородского транспорта, проставляют эти виды транспорта*.

2) «Сводные таблицы обследования пассажиропотоков» (табл.2).

3) Для проведения обследования без регистрации пересадок пассажиров (обследование на отдельно расположенных маршрутах, обследование с целью рассмотрения работы отдельных маршрутов и т.п.) применяют:

«Учетные таблицы» (табл.3). При этом подразделы «следующих без пересадки» и «следующих с пересадкой на» исключаются, а количество клеток в разделе «Корреспонденция пассажиров» устанавливают в зависимости от размера максимального пассажирообмена остановочных пунктов.

Таблица 1

Учетная таблица

Регистрационный № маршрута
по реестру
№ маршрута
Наименование маршрута
№ автобуса
Марка автобуса

Кол-во посадочных мест
Период обследования
Дата
Состояние погоды
Фамилия учетчика

Прямое
Направление _____
Обратное

Наименование и шифр остановочных пунктов	Корреспонденция пассажиров			Количество оставшихся пассажиров	Наименование и шифр остановочных пунктов	Корреспонденция пассажиров			Количество оставшихся пассажиров
	Следующие без пересадки	Следующие с пересадкой (указать вид маршрута)				Следующие без пересадки	Следующие с пересадкой (указать вид маршрута)		

Таблица 2

Сводная таблица обследования пассажиропотока

Регистрационный № маршрута
по реестру
№ маршрута
Наименование маршрута
№ автобуса
Марка автобуса

Кол-во посадочных мест
Период обследования
Дата
Состояние погоды
Фамилия учетчика

Прямое
Направление _____
Обратное

Наименование остановочных пунктов	Количество вошедших пассажиров	шифр	Количество пассажиров вышедших на остановочных пунктах			Наполнение	Показатели			
							Коэффициент использования вместимости	Длина перегона	Пассажирокilометры	Количество оставшихся пассажиров
Всего										

Таблица 3

Учетная таблица

Регистрационный № маршрута по реестру	Количество посадочных мест
№ маршрута	Период обследования
Наименование маршрута	Дата
№ автобуса	Состояние погоды
Марка автобуса	Фамилия учетчика

Направление Прямое
Обратное

Наименование и шифр остановочных пунктов	Корреспонденция пассажиров				Количество оставшихся пассажиров	Наименование и шифр остановочных пунктов	Корреспонденция пассажиров				Количество оставшихся пассажиров
	Б	Б	В В	В							
Автовокзал - А	В	В	В, В	В							
Гаревая - Б	В										
Фоки - В											

3.1.4. Шифровку остановочных пунктов с предварительным уточнением их названия и расстояния между ними (см. табл.3).

При обследовании учетчик, узнав от пассажира, до какой остановки он следует, должен в учетной таблице напротив пункта посадки проставить пункт назначения. Таким образом определяется передвижение пассажира между остановочными пунктами маршрута.

Для обозначения передвижений пассажиров по маршруту в «Учетной таблице» каждому остановочному пункту присваивается шифр. В прямом направлении остановочные пункты в порядке расположения на маршруте шифруются буквами алфавита (А, Б, В, Г, Д, ...). В обратном направлении шифровка остановок соответственно меняется (... Д, Г, В, Б, А).

3.1.5. Определение потребного количества учетчиков.

Для проведения обследований на каждый автобус назначается по одному учетчику.

3.1.6. Инструктаж учетчиков.

3.1.7. Подготовка постановления о проведении обследования с указанием сроков, формы обследования, рейсов, подлежащих обследованию, ответственных лиц.

3.1.8. Оповещение населения о проводимом обследовании.

3.2. Проведение обследования пассажиропотоков включает обеспечение учетчиков учетными и сводными таблицами обследования пассажиропотоков, опрос учетчиками пассажиров и заполнение «Учетных таблиц», заполнение «Сводных таблиц обследования пассажиропотоков», сдачу учетчиками оформленных таблиц.

За день до выезда на линию учетчики получают учетные и сводные таблицы в количестве, необходимом для работы. В «Учетных таблицах» должны быть заранее проставлены наименования и шифры остановочных пунктов, виды транспорта (маршруты), на которые возможны пересадки с обследуемых маршрутов.

Посадка учетчиков в автобусы осуществляется с платформ МУП «Автовокзал».

На остановочном пункте учетчик при входе пассажира в автобус спрашивает: «До какой остановки следуете и на какой вид маршрута пересаживаетесь?». Получив ответ, в одной из клеток данного остановочного пункта «Учетной таблицы» в разделе «Корреспонденция пассажиров, следующих с пересадкой», проставляет шифр остановки назначения в графе того вида транспорта (маршрута), на который пассажир будет делать пересадку. В случае, если пассажир не делает пересадки и остановка назначения на данном маршруте является его конечным пунктом следования, шифр ее проставляют в раздел «Корреспонденция пассажиров, следующих без пересадки».

При обследовании без регистрации пересадок учетчик при входе пассажира в автобус спрашивает: «До какой остановки следуете?» и, получив ответ, в одной из клеток данного остановочного пункта учетной таблицы проставляет шифр остановки назначения. Например (см. табл.3), на остановке МУП «Автовокзал» (шифр А) вошли десять пассажиров, из них восемь едут до «с. Фоки» (шифр В), двое - до остановки «д. Гаревая» (шифр Б).

Учетчик в разделе «Корреспонденция пассажиров» напротив пункта посадки – МУП «Автовокзал» (шифр А) проставляет восемь раз В, два раза Б.

При переполнении автобуса учетчик в обоих случаях регистрации (с учетом и без учета пересадок) в графе «Количество оставшихся пассажиров» проставляет количество пассажиров, которые не смогли уехать с данного остановочного пункта. Это позволяет определить своевременность перевозок пассажиров.

После окончания работы на линии учетчик переносит данные первичного документа - «Учетной таблицы» в «Сводную таблицу обследования пассажиропотока» по рейсам и направлениям (табл.4 - пример). В «Сводную таблицу обследования пассажиропотока» проставляют общее
МНПА

количество вошедших пассажиров по остановочным пунктам и их распределение по маршруту. В «Учетной таблице» данные о количестве пассажиров, отправившихся с определенного остановочного пункта, учитываются в разделе этого пункта и при заполнении «Сводной таблицы обследования пассажиропотока» достаточно только подсчитать их общее количество. Для распределения пассажиров по пунктам назначения выборку производят в пределах этого же раздела.

Из «Учетной таблицы» проставляют количество оставшихся пассажиров по остановочным пунктам.

Таблица 4

Сводная таблица обследования пассажиропотока

Регистрационный № маршрута по реестру	Кол-во посадочных мест
№ маршрута	Период обследования
Наименование маршрута:	Дата
№ автобуса	Состояние погоды
Марка автобуса	Фамилия учетчика

Прямое _____
 Направление _____
 Обратное _____

Наименование остановочных пунктов	Количе ство вошедш их пассаж иров	шифр	Количество пассажиров вышедших на остановочных пунктах			Наполнение	Показатели					
			Г	В	Б		А	Коэффицие нт использо ван ия вместимост и	Длина перегона (км)	Пассажиры илометры	Количество оставшихся пассажиры	
МУП «Автовокзал»	12	А		8		4	12	0,5				
КШТ	5	Б				5	17	0,7	4,9	58,8		
д. Гаревая	3	В				3	12	0,5	9,1	154,7		
С.Фоки		Г				12	0		7,7	92,4		
Всего	20							0,57 (ср)	21,7	305,9		

Коэффициент вместимости = наполнение/вместимость автобуса (12/24=0,5 и т.д.)

Средний коэффициент вместимости = сумма коэффициентов использования вместимости / количество коэффициентов
 (0,05+0,7+0,5/3=0,57)

Пассажиры километры = наполнение * длина перегона (12 x 4,9 = 58,8 и т.д.)

Среднее расстояние поездки пассажиров на направлении = пассажиры километры / общее количество вошедших пассажиров (305,9/20=
 15,3 км.)

Среднее расстояние поездки пассажиров = сумма длин перегонов / количество участков перегонов (21,7 / 3 = 7,23)

Всего перевезено пассажиров кругорейсом = сумма количества пассажиров в прямом и обратном направлениях.

3.3. Обработка материалов обследования пассажиропотоков включает определение наполнения автобусов на участках маршрутов; расчет основных показателей, в том числе среднего расстояния поездки пассажиров, коэффициента использования вместимости автобусов, пассажирооборота по отдельным рейсам, маршрутам и всей транспортной сети; определение показателей, характеризующих пересадки, и др.

4. Счетно-табличный метод

4.1. Обследование выполняется учетчиками, находящимися в автобусе. Обследование производится на всех или отдельных маршрутах автобусного транспорта.

Каждому учетчику выдаются таблицы (форма № 1) для регистрации числа вошедших и вышедших пассажиров в количестве, несколько превышающем число оборотов автобуса, с заполненными реквизитами верхней части таблицы, кроме номера обратного рейса, и наименованиями остановочных пунктов.

Учетчики располагаются в автобусе по одному на каждую дверь. В часы спада пассажиропотока в автобусе может работать один учетчик.

Учетчик в начальном пункте маршрута записывает в таблицу номер обратного рейса, время отправления автобуса и количество вошедших в автобус пассажиров, а на промежуточных пунктах - количество пассажиров, вышедших и вошедших через закрепленную за ним дверь.

В случае отсутствия на данной остановке движения пассажиров (входа и выхода) в соответствующей графе ставится прочерк.

По прибытии на конечный пункт учетчик записывает в таблицу время прибытия и количество вышедших из автобуса пассажиров.

При движении автобуса в обратном направлении учетные записи делаются на оборотной стороне таблицы.

После окончания смены учетчики подсчитывают итог по графам таблицы «Вышло пассажиров» и «Вошло пассажиров», и данные, полученные каждым учетчиком, объединяют в одну сводную таблицу той же формы и, таким образом, определяют количество вошедших и вышедших через обе двери автобуса пассажиров на каждом остановочном пункте. При этом итоги по графам «Вошло пассажиров» и «Вышло пассажиров» в сводной таблице должны быть одинаковы. Например, если итог по графе «Вошло пассажиров» равен 88, а по графе «Вышло пассажиров» - 80, то меньший итог уравнивается по большему результату. В данном случае к итогу 80 графы «Вышло пассажиров» прибавляется число 8.

После проведения этой работы определяется количество пассажиров, проехавших по участкам в прямом и обратном направлении, и результат записывается в соответствующую графу таблицы обследования.

Количество перевезенных по участкам маршрута пассажиров определяется следующим образом:

4.1.1 число пассажиров, проехавших по первому участку, принимается равным числу вошедших в автобус в начальном пункте;

4.1.2 число пассажиров, проехавших по второму участку, принимается равным числу пассажиров, проехавших по первому участку, плюс число пассажиров, вошедших в автобус на первом промежуточном остановочном пункте маршрута, за вычетом числа пассажиров, вышедших на этом пункте из автобуса;

4.1.3 количество пассажиров, проехавших по другим участкам маршрута, определяется аналогичным образом.

Например. На начальном пункте маршрута в автобус вошли 10 человек, на втором остановочном пункте вошли 12 и вышли 3 человека, на третьем - вошли 15 и вышли 16 человек. Следовательно, по первому участку проехали 10 человек, по второму - 19 ($10 + 12 - 3$) и по третьему - 18 ($19 + 15 - 16$).

Составляется сводная таблица.

Результаты обследования пассажиропотоков сводятся в таблицы (формы № 2, 3). Форма № 4 заполняется в результате сложения данных таблиц обследования (форма № 1), сгруппированных по часам суток, участкам маршрута и направлениям.

Форма № 3 - распределение пассажиропотока по часам суток в целом по маршруту - заполняется в результате суммирования данных формы № 2.

4.2. Обследование выполняется учетчиками, находящимися а остановочном пункте.

Обследование производится на всех или наиболее напряженных по пассажирообороту остановочных пунктах в течение всего времени работы автобусов. Предварительно составляется список остановочных пунктов, выбранных для наблюдения, с указанием наименования и номера маршрута.

Каждому учетчику выдается необходимое количество таблиц обследования пассажиропотоков (форма № 4), а также памятка об оценке наполнения автобуса по пятибалльной системе следующего содержания.

Величина балла устанавливается:

1-й балл - занято до половины мест для сидения;

2-й балл - занято больше половины мест для сидения;

3-й балл - заняты все места для сидения и до 50% мест для стояния;

4-й балл - автобус полностью загружен, но войти в автобус можно;

5-й балл - автобус перегружен, войти в автобус нельзя.

При обработке таблиц обследования учетчик вместо баллов проставляет количество пассажиров в соответствии с приведенными в таблице 5 данными.

Таблица 5

Баллы	Количество пассажиров в автобусе				
	Марка автобуса	Марка автобуса	Марка автобуса	Марка автобуса	Марка автобуса
1	До	до	до	до	до
2	«				
3	«				
4	«				
5	«				

Учетчики, выделенные для обследования пассажиропотоков, располагаются на остановочных пунктах маршрута и до начала работы заполняют реквизиты верхней части таблицы обследования.

На остановочном пункте маршрута учетчик записывает в таблицу время прибытия автобуса на остановочный пункт, номер автобуса, номер маршрута, количество вошедших, вышедших и оставшихся на остановке пассажиров и проставляет глазомерную оценку наполнения автобусов (по баллам).

После окончания смены учетчик подводит итоги по графам таблицы формы № 4 и сдает ее в автотранспортное предприятие.

Результаты обследования пассажиропотоков сводятся в таблицы (формы № 5, 6).

Форма № 5 заполняется в результате группировки и суммирования итогов таблицы обследования пассажиропотоков за каждый час.

Форма № 6 заполняется в результате сложения количества вошедших и вышедших пассажиров по всем таблицам обследования за день работы.

Таблица обследования пассажиропотока (внутри автобуса)

« ____ » _____ 20__ г.

Наименование и № маршрута _____ День недели _____
 Марка автобуса _____ Фамилия учетчика _____
 № автобуса _____ № оборотного рейса _____
 № выхода _____
 Время отправления с начального пункта ____ ч ____ мин.

Прямое направление

№ п/п	Наименование остановочных пунктов	Вошло пассажиров	Вышло пассажиров	Проехало по участкам
1				
2				
Итого				

Время прибытия на конечный пункт ____ ч ____ мин.

Отправление с конечного пункта ____ ч ____ мин.

Обратное направление

№ п/п	Наименование остановочных пунктов	Вошло пассажиров	Вышло пассажиров	Проехало по участкам
1				
2				
Итого				

Время прибытия на начальный пункт ____ ч ____ мин.

**Количество перевезенных пассажиров
по часам суток и участкам маршрута**

Наименование и № маршрута
Марка автобуса

День недели
Дата обследования

Прямое направление

Часы суток	Наименование участков				Всего проехало пассажиров
6-7					
7-8					
8-9					
.....					
23-24					
Итого					

Обратное направление

Часы суток	Наименование участков				Всего проехало пассажиров
6-7					
7-8					
8-9					
.....					
23-24					
Итого					

Всего в обоих направлениях _____

Распределение пассажиропотока по часам суток

Наименование и № маршрута

Часы суток	Количество пассажиров		Всего	Часы суток	Количество пассажиров		Всего
	направление				направление		
	прямое	обратное			прямое	обратное	
6-7				16-17			
7-8				и т. д.			
8-9							
9-10							
.....							
Итого							

Таблица обследования пассажиропотоков на маршрутах

« ____ » _____ 20__ г.

Наименование остановочного пункта
 Направление следования автобуса
 Номер маршрута
 День недели

Время начала обследования
 Время окончания обследования
 Фамилия учетчика
 Смена

Время прибытия автобуса, ч., мин.	№ автобуса	Марка автобуса	№ маршрута	Количество пассажиров				Примечание	
				наполнение		вошло	вышло		Осталось на остановке
				По баллам	Кол-во человек				

Распределение пассажиропотоков на остановочном пункте

по часам суток

_____ (наименование)

Маршрут № _____

(наименование маршрута)

Дата обследования _____ День недели _____

№ пп/п	Время учитывается с интервалом в 1 час	Количество рейсов	Количество пассажиров			Суммарное наполнение			
			вошло	вышло	осталось на остановке	по прибытии		по отправлении	
						всего	на 1 рейс	всего	на 1 рейс
1	6-7								
2	7-8								
3								
5	10-11								
	Итого								
1	11-12								
2	12-13								
3								
5	15-16								
	Итого								
1	16-17								
2	17-18								
3								
5	20-21 и т.д.								
	Итого								
	Всего								

Распределение пассажиропотоков по остановочным пунктам

Наименование и номер маршрута

День недели

№ п/п	Наименование остановочных пунктов	Прямое направление		Обратное направление	
		вошло пассажиров	вышло пассажиров	вошло пассажиров	вышло пассажиров
1					
2					
3					
4					
и т.д.					
	Итого				

5. Использование материалов обследования пассажиропотоков

Материалы обследования пассажиропотоков используются для составления расписаний движения автобусов, корректировки автобусной сети, распределения автобусов по маршрутам, определения режима работы автобусов на маршрутах и т.д.

Распределение автобусов по сети должно быть таким, чтобы наполнение автобусов (использование вместимости) по всем маршрутам и на протяжении всего времени работы маршрутов было по возможности равномерно.

При распределении автобусов по маршрутам к расчету принимается количество пассажиров, перевезенных за один час «пик» на самом напряженном участке маршрута (или среднечасовой объем перевозок за время «пик» по маршрутам).

В случаях, когда материалами обследования установлена работа автобусов с перегрузкой в течение короткого периода (2 - 3 ч) и недогрузкой в остальное время, на часы максимальных нагрузок выделяются дополнительные автобусы, а в часы спада пассажиропотока часть автобусов выводится в отстой или перебрасывается на другие маршруты.

При резкой неравномерности пассажиропотока по длине маршрута следует корректировать транспортную сеть.

Движение автобусов в этом случае может быть организовано по следующим маршрутам:

- удлинённому, когда выявлено, что в связи с новым строительством значительное количество пассажиров в определенное время суток подходит на конечную остановку на расстояние 1 - 2 км. В этом случае следует часть автобусов пустить по маршруту с конечной остановкой, расположенной в центре нового массива;

- укороченному, когда на определенной части маршрута мощность пассажиропотока намного выше, чем по маршруту в целом. В этом случае вопрос разгрузки маршрута может быть решен за счет открытия нового маршрута, сопряженного с действующим на определенных участках, или маршрута, идущего параллельно. Если резкая неравномерность пассажиропотока обнаруживается только в некоторые «пиковые» часы, то следует вводить временные (по часам суток) укороченные маршруты (короткие рейсы);

- экспрессному, когда в течение определенного периода времени имеется устойчивый пассажиропоток от начального до конечного пункта. Организация экспрессных маршрутов дает возможность значительно повысить эксплуатационную скорость по сравнению с обычным маршрутом, уменьшить время поездки пассажиров, не снижая использования вместимости автобусов;

- временно, когда по некоторым направлениям пассажиропоток возникает в определенные часы суток, дни недели или сезоны.

Наблюдаются случаи, когда пассажиропоток на некоторых маршрутах делится на две части, неодинаковые по мощности, и на определенной остановке происходит полный обмен пассажиров. В таких случаях, не затрагивая интересов пассажиров, эти маршруты следует разделять на два самостоятельных, с различной частотой движения автобусов по ним. Результат такой корректировки дает лучшее наполнение автобусов при улучшении условий поездки пассажиров на наиболее напряженном участке.

Приложение 4
к Порядку установления, изменения и отмены муниципальных маршрутов регулярных перевозок, а также утверждения и изменения расписаний движения транспортных средств по муниципальному маршруту регулярных перевозок в границах Чайковского муниципального района

МЕТОДИЧЕСКИЕ РЕКОМЕНДАЦИИ
по определению количества автотранспортных средств
для обслуживания муниципального маршрута регулярных перевозок
на территории Чайковского муниципального района
(далее – Рекомендации)

1. Общие положения

Основным критерием при выборе рационального типа автобуса для того или иного маршрута является целесообразный интервал движения, который определяется по данным обследования пассажиропотоков. Конкретному пассажиропотоку и интервалу, отвечающему условиям и требованиям перевозок соответствует определенная вместимость. При обследовании пассажиропотока рекомендуется руководствоваться методическими рекомендациями, изложенными в приложении 3 Порядка или пункта 2 настоящих Рекомендаций.

2. Определение пассажиропотоков на маршруте и построение их картограммы

Пассажиропотоки характеризуются мощностью, т.е. количеством пассажиров, проезжающих в определенный момент времени через заданное сечение маршрута в одном направлении.

При обработке результатов обследования в первую очередь устанавливают общее количество перевезенных пассажиров за рейс, наполнение подвижного состава на каждом перегоне и оформляют таблицу распределения пассажиропотока в автобусе по рейсам и направлениям.

Для построения эпюры распределения пассажиропотоков необходимо определить количество проезжающих пассажиров по каждому участку маршрута. Наполнение автобуса на перегоне определяется по формуле:

Наполнение автобуса = количество пассажиров, проезжающих по перегону между остановочными пунктами + количество пассажиров, вошедших в транспортное средство на остановочном пункте - количество пассажиров, вышедших на остановочном пункте

Наполнение подвижного состава на первом перегоне равно количеству вошедших пассажиров на начальном остановочном пункте.

Пример:

= 42 (наполнение на первом перегоне)

= 42+8-4= 46 (наполнение на следующем и т. д.)

Результаты расчета наполнения подвижного состава сводятся в таблицы 1.1-1.3.

Эпюра распределения пассажиропотоков характеризует нагрузку автобусов на маршруте по длине и направлениям. Большинство автобусных маршрутов имеет наибольшую величину пассажиропотока в средней части маршрута, а по мере удаления к конечным остановочным пунктам пассажиропоток уменьшается. В зависимости от характера распределения пассажиропотока маршрут по длине разбивают на отдельные контрольные участки. Границы контрольных участков называют контрольными пунктами. Картограммы пассажиропотоков указывается на рисунках 1.1-1.3.

Картограммы - способ картографического изображения (но не карта), визуально показывающего интенсивность какого-либо показателя (примеры изображения картограмм указаны на рис. 1.4 – 1.6).

Для характеристики распределения пассажиропотоков и их количественных соотношений используются коэффициенты неравномерности (**L_{ср}**).

Коэффициент (**L_{ср}**) = максимальный объем перевозок за определенный период / средний объем перевозок за тот же период.

Таблица 1.1
Наполнение автобуса 6-10 часов

Наименование остановочного пункта	Длина перегона, км	Вышло, пасс	Вошло, пасс	Наполнение, пасс	Пассажирооборот, пасс км
-----------------------------------	--------------------	-------------	-------------	------------------	--------------------------

L_{ср}=

Таблица 1.2
Наполнение автобуса 10-15 часов

Наименование остановочного пункта	Длина перегона, км	Вышло, пасс	Вошло, пасс	Наполнение, пасс	Пассажирооборот, пасс км
-----------------------------------	--------------------	-------------	-------------	------------------	--------------------------

L_{ср}=

Таблица 1.3
Наполнение автобуса 15-20 часов

Наименование остановочного пункта	Длина перегона, км	Вышло, пасс	Вошло, пасс	Наполнение, пасс	Пассажирооборот, пасс км
-----------------------------------	--------------------	-------------	-------------	------------------	--------------------------

$L_{ср} =$

Рисунок 1.1 - Картограмма пассажиропотоков с 6 до 10 часов

Рисунок 1.2 - Картограмма пассажиропотоков с 10 до 15 часов

Рисунок 1.3 - Картограмма пассажиропотоков с 15 до 20 часов

Рисунок 1.4

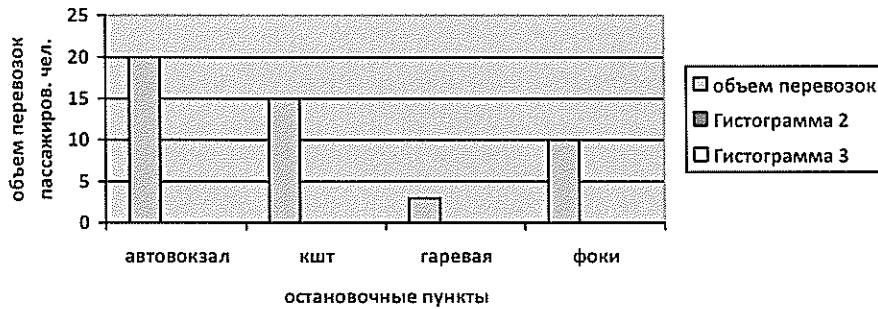
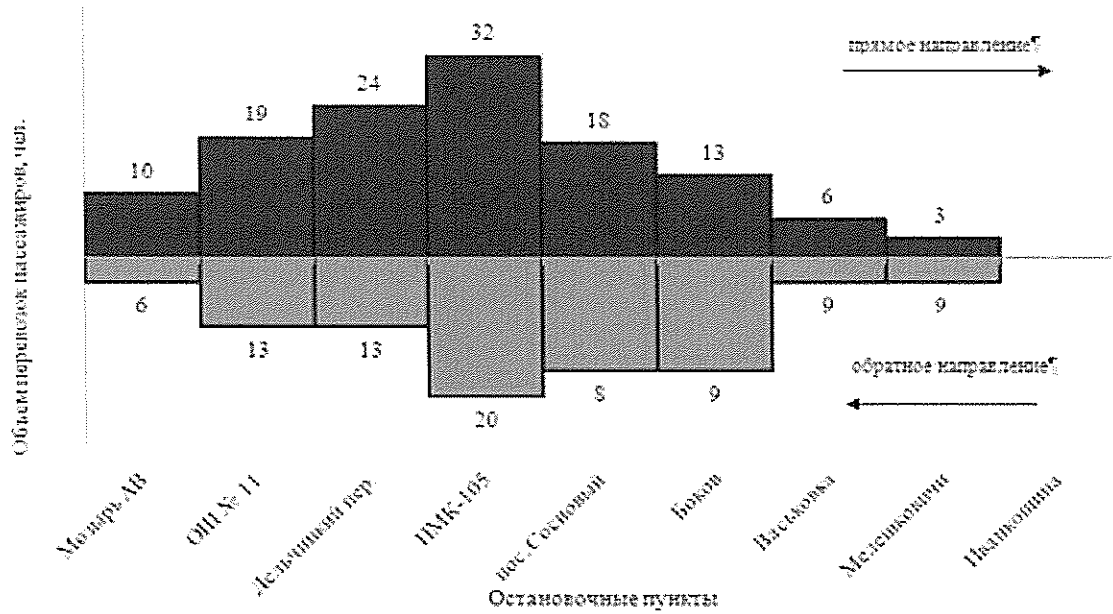
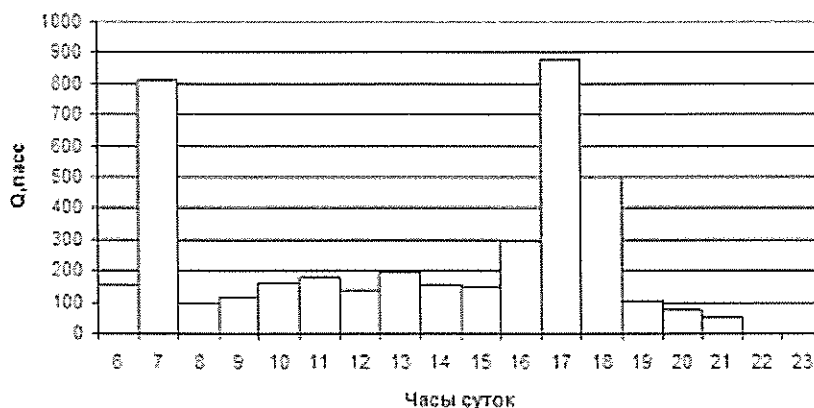


Рисунок 1.5





Коэффициент неравномерности перевозок по участкам маршрута = мощность пассажиропотока на максимально нагруженном перегоне / средняя мощность потока на всех участках за тот же период.

Для периода с 6 до 10 часов

Для периода с 10 до 15 часов

Для периода с 15 до 20 часов

Средний пассажиропоток на участках маршрута = пассажирооборот на маршруте (пасс-км) / длина маршрута (км.)

Для периода с 6 до 10 часов

Для периода с 10 до 15 часов

Для периода с 15 до 20 часов

Коэффициент неравномерности перевозок по направлениям = объем перевозок в направлении с максимальным пассажиропотоком / объем перевозок за тот же период в обратном направлении.

Наряду с анализом пассажиропотоков по длине и направлениям необходимо знать потребность в перевозках по часам суток. При распределении пассажиропотока по часам суток условно принимают, что пассажир считается перевезенным в тот час, в котором он закончил поездку.

Коэффициент неравномерности перевозок по часам суток = максимальный объем перевозок за час «пик» / среднечасовой объем перевозок на маршруте.

Величины коэффициентов неравномерности колеблются в широких пределах и зависят от местных условий.

3. Расчет характеристик пассажиропотоков и показателей использования подвижного состава

Данные об объеме и характере пассажиропотока являются необходимым условием для решения следующих задач: планирования перевозок, корректировки маршрутной схемы, выбора типа и количества подвижного состава, организации движения с учетом повышения качества перевозок и эффективного использования транспортных средств.

Перевозки пассажиров в автобусах характеризуются объемом перевозок и пассажирооборотом.

Объем перевозок определяется общим количеством перевезенных за рейс пассажиров и рассчитывается как сумма вошедших (или вышедших) пассажиров по каждому остановочному пункту.

где - количество остановочных пунктов на маршруте.

Для периода с 6 до 10 часов _____ пасс.

Для периода с 10 до 15 часов _____ пасс.

Для периода с 15 до 20 часов _____ пасс.

Пассажирооборот определяется количеством выполненных пассажиро - километров и характеризует объем выполненных пассажирских перевозок с учетом расстояний, на которые были перевезены пассажиры. Пассажирооборот на маршруте за рейс определяется по формуле:

Пассажирооборот = объем перевезенных пассажиров x расстояние, на которое были перевезены пассажиры

где - длина перегона между остановочными пунктами

Для периода с 6 до 10 часов _____ пасс*км

Для периода с 10 до 15 часов _____ пасс*км

Для периода с 15 до 20 часов _____ пасс*км

По результатам обработки материалов обследования пассажиропотоков определяются: средняя дальность поездки пассажиров, коэффициент сменности пассажиров и степень наполнения подвижного состава.

Средняя дальность поездки пассажиров определяется как отношение выполненных пассажиро - километров за рейс (за сутки) к объему перевезенных пассажиров за тот же промежуток времени.

Для периода с 6 до 10 часов - _____ км

Для периода с 10 до 15 часов - _____ км

Для периода с 15 до 20 часов - _____ км

Для анализа эффективности использования автобусов на маршруте определяется коэффициент сменности, который показывает сколько раз в среднем сменяются пассажиры в автобусе в течение одного рейса. При использовании единого тарифа рентабельность маршрута тем выше, чем выше коэффициент сменности.

Коэффициент сменности определяется как отношение длины маршрута к средней дальности поездки пассажиров.

Для периода с 6 до 10 часов

Для периода с 10 до 15 часов

Для периода с 15 до 20 часов

Степень наполнения подвижного состава характеризуется коэффициентом использования вместимости автобусов.

определяется:

за рейс по формуле:

Статический коэффициент использования вместимости подвижного состава
= объем перевезенных пассажиров / номинальная вместимость подвижного
состава * коэффициент сменности * число рейсов, выполненных за сутки

Для периода с 6 до 10 часов -

Для периода с 10 до 15 часов -

Для периода с 15 до 20 часов

на маршруте:

Динамический коэффициент = сумма перевезенных пассажиров за
промежутки времени (для периода с 6 до 10 часов, с 10 до 15 часов, с 15 до 20
часов) / номинальная вместимость подвижного состава * средний
коэффициент сменности * число рейсов, выполненных на маршруте

4. Выбор типа и расчет потребного количества автобусов на маршруте

Для определения потребного количества автобусов на маршруте
определяется:

1. Время оборота транспортного средства на маршруте по формуле:

$$T_{об} = L_m * 60 / V_t \text{ (мин.)}, \text{ где}$$

L_m - протяженность маршрута, км;

V_t - скорость техническая (с учетом количества промежуточных
остановочных пунктов; время простоя на промежуточных остановках, мин.;
время простоя на начальной и конечной остановке, мин) км/ч;

2. Потребная вместимость автобуса:

$$Q_a = Q_{max} * I / T_{об} \text{ (пасс.)}$$

где Q_{max} - объем перевозок пассажиров на наиболее загруженном
перегоне в прямом и обратном направлениях, пасс./ч.

I - интервал движения автобусов, мин. (при подсчете вместимости
автобуса интервал выбирается условно);

На основании полученных результатов выбирается марка транспортного
средства; рассчитывается интервал движения автобуса с учетом изменения
вместимости:

$$I = T_{об} / A_m \text{ (мин.) (или } I_a = q_n * T_{об} / Q_{max})$$

$T_{об}$ - время оборота транспортного средства на маршруте по формуле.

A_m – количество автобусов на маршруте;

q_n - номинальная вместимость автобуса

Интервал движения автобуса в связи с изменением вместимости:

Для периода с 6 до 10 часов $I_a =$ (мин)

Для периода с 10 до 15 часов $I_a =$ (мин)

Для периода с 15 до 20 часов $I_a =$ (мин)

3. Количество автобусов для работы на маршруте определяется по формуле:

$$A_m = Q_{\max} / q_n * T_{об} \text{ (автобуса).}$$

Заключение

В результате выполнения работы должны быть получены следующие результаты:

1. Коэффициент неравномерности перевозок

Для периода с 6 до 10 часов

Для периода с 10 до 15 часов

Для периода с 15 до 20 часов

2. Средний пассажиропоток

Для периода с 6 до 10 часов

Для периода с 10 до 15 часов

Для периода с 15 до 20 часов

3. Объем перевозок:

Для периода с 6 до 10 часов (пасс.)

Для периода с 10 до 15 часов (пасс.)

Для периода с 15 до 20 часов (пасс.)

4. Пассажирооборот:

Для периода с 6 до 10 часов (пасс*км)

Для периода с 10 до 15 часов (пасс*км)

Для периода с 15 до 20 часов (пасс*км)

5. Средняя дальность поездки:

Для периода с 6 до 10 часов (км)

Для периода с 10 до 15 часов (км)

Для периода с 15 до 20 часов (км)

6. Коэффициент сменности:

Для периода с 6 до 10 часов

Для периода с 10 до 15 часов

Для периода с 15 до 20 часов

7. Статический коэффициент использования вместимости подвижного

состава:

Для периода с 6 до 10 часов

Для периода с 10 до 15 часов

Для периода с 15 до 20 часов

8. Динамический коэффициент использования вместимости

подвижного состава:

Для периода с 6 до 10 часов

Для периода с 10 до 15 часов

Для периода с 15 до 20 часов

9. Время оборота на маршруте (мин)

10. Выбран автобус _____ вместимостью _____ пассажира.

11. Интервалы движения автобуса в связи с изменением вместимости:

Для периода с 6 до 10 часов $I_a=(\text{мин})$

Для периода с 10 до 15 часов $I_a=(\text{мин})$

Для периода с 15 до 20 часов $I_a=(\text{мин})$

12. Количество автобусов для работы на маршруте (автобуса).